

BÖLÜM 4

YENİ ARAŞTIRMALARIN SONUÇLARINA GÖRE ARDAHAN'IN ARKEOLOJİK BULUNTULARI*

Dr. Öğr. Üyesi Sami Patacı

Ardahan Üniversitesi, İnsani Bilimler ve Edebiyat Fakültesi

Arkeoloji Bölümü

samipataci@hotmail.com

ÖZET

2016-2018 yılları arasında gerçekleştirilen Ardahan İli arkeolojik araştırmalarının sonuçları, bu bildirinin konusunu oluşturmaktadır. Araştırmalar, Ardahan'ın Merkez, Çıldır ve Göle ilçelerinde düzenlenmiş olup İlin merkez ilçesinde Ölçek, Balıkçılar, Sulakyurt, Gölgeli, Samanbeyli, Çağlayık, Hasköy, Beşiktaş ve Bağdaşan; Çıldır ilçesinde Akçakale, Semiha Şakir, Kotanlı, Eskibeyrehatun, Doğankaya ve Yıldırımtepe; Göle ilçesinde ise Kayaaltı, Köprülü, Çobanköy, Bellitepe, Kuzupınarı, Dedeşen, Balçesme ve Durucasu köylerinde yoğunlaştırılmıştır. Bahsi geçen bu yerleşimlerin yakın çevrelerinde, büyük bir kısmı Tunç ve Demir Çağlarına tarihlenen çok sayıda yeni arkeolojik buluntu noktası tespit edilmiştir. Aynı zamanda, daha önceki araştırmalarda belgelenen Akçakale Adası Ören Yeri, Senger Tepe Kalesi ve Şeytan Kalesi de 2016-2018 yıllarında araştırılmıştır.

Çıldır'daki Akçakale Adası Ören Yeri, Ardahan'ın en önemli Eskiçağ arkeolojik buluntu alanlarından biridir. 2016 yılında Akçakale'deki çalışmalarımızın asıl amacı buradaki tüm mimari kalıntıların detaylı bir planını çıkarabilmektir. Adanın kuzeydoğu kenarında daha önceki araştırmalarda kurgan olarak tanımlanan anıtsal bir mezar yer almaktadır. Mezar odası 6,50 x 3,50 m ebatlarındadır. Mezar odasına giriş doğu kenardadır ve girişin önünde bir dromos yer alır. Mezar odasının merkezinde kyklopi bir taş dikme, tavanın ağırlığını taşımaktadır ve tavan taşları da oldukça büyük boyutludur. Adanın kuzey kesiminde ve yukarıda bahsedilen mezarın hemen kuzeyinde ayrıca kromlek (çevrek taş) olarak adlandırılan bir kalıntı grubu daha vardır ve bu kalıntıların da yine Tunç Çağı'ndan mezarlar olmaları gerekmektedir. Akçakale Adası buluntularından bir diğeri adanın kuzeybatı kenarındaki bir tepe üzerine inşa edilmiş üçgen planlı bir kaledir. 65 x 41 x 50 m boyutlarındaki kale kuru duvar tekniğinde inşa edilmiştir ve kale içerisinde birbirine bitişik

* Bu makale, 10-12 Ekim 2018 tarihleri arasında düzenlenmiş olan I. Uluslararası Siyaset ve Sosyal Bilimler Sempozyumu'nda (I. International Politics And Social Science Symposium-IPSSS) sözlü bildiri olarak sunulmuştur.

inşa edildiği anlaşılan on civarında mekân vardır. Kalenin güneyinde Orta Çağ içlerinde ve muhtemelen İ.S. 10-12. yüzyıllar arasında inşa edilmiş olması gereken tek nefli bir şapel yer alır. Bu şapel Ardahan'daki diğer Orta Çağ dinî yapıları gibi dolgu duvar tekniğinde inşa edilmiştir. Orta Çağ içlerinde kullanılmış ancak Eskiçağ içlerinde inşa edilmiş olması gereken yuvarlak planlı bir kule yapısı ise adanın güney ucunda yer almaktadır. Akçakale Adası'nın en önemli mimari kalıntıları adanın kabaca 500 x 700 m'lik bir alanını kaplayan bir yerleşime aittir. Kare ve dikdörtgen planlı 4-10 arası mekândan oluşan çok sayıda konut ve her bir konutun bitişiğine inşa edilmiş geniş boyutlu birer ağıl, yerleşimdeki mimari yapılardır.

Akçakale'nin hemen kuzeyindeki Senger Tepe Kalesi ise esasında sur ile güçlendirilmiş mevsimlik bir yüksek yayla yerleşimidir. Kalıntılardan anlaşıldığı kadarıyla en az iki sıra sur ile çevrili arkeolojik alanın zirvesinde, kuru duvar tekniğinde inşa edilmiş kare ve dikdörtgen planlı çok sayıda konut vardır. 2017 yılında Çıldır'ın Yıldırımtepe Köyü yakınındaki Şeytan Kalesi de araştırılmış ve mimari açıdan Orta Çağ'a ait olan bu kalenin içerisinde İ.Ö. 5. ve 4. yüzyıllara tarihlenen seramik buluntularına rastlanmıştır.

İlin merkez ilçe arkeolojik alanları arasında 2016-2018 yıllarında tespit edilen en önemli buluntular Beşiktaş, Gölgeli ve Ölçek köylerindeki Eskiçağ kale ve yerleşimleridir. Tespit edilen bu yeni alanlar, Ardahan'ın Tunç ve Demir Çağları savunma yapıları tipolojisi üzerine veri içermelerinin yanı sıra hayvancılığa bağlı gelişen yerleşim arkeolojisine ilişkin fikir edinilmesini de sağlamıştır.

İlin Göle ilçesinde tespit edilen arkeolojik alanlar, merkez ve Çıldır ilçeleri ile karşılaştırıldıklarında, daha yoğun Demir Çağı seramik buluntuları içermeleri bakımından farklılık göstermektedir. İlçenin en önemli Eskiçağ kalıntıları Kayaaltı, Çobanköy, Kuzupınarı ve Bellitepe'de tespit edilmiştir.

Anahtar Kelimeler: Akçakale, Ardahan, Demir Çağı, Doğu Anadolu, Kale, Kule, Tunç Çağı, Sosyal Bilimler, Arkeoloji.

GİRİŞ

Ardahan ili, Anadolu coğrafyasında arkeolojik araştırmaların en az yürütüldüğü yerlerden biri olmuştur. Bu nedenle şehrin tarihî ve arkeolojik geçmişi üzerine toplanan veriler, akademik anlamda tatmin edici bir düzeye erişememiştir. Buna rağmen, çeşitli projeler altında 2013 yılından bu yana yürütülen araştırmalarda, ilin neredeyse tüm ilçelerindeki çok sayıda kültür varlığı üzerine çalışma imkânına sahip olunmuştur. Bu çalışmalar sayesinde en azından bölgenin hem Eskiçağ hem de Orta Çağ arkeolojisi adına sunulabilecek kayda değer veriler elde edilmiştir (Patacı 2014: 99-116; Patacı 2015a: 467-480; Patacı 2015b: 52-86; Patacı 2016a: 81-100; Patacı 2016b; Patacı *vd.* 2017: 175-200; Patacı ve Küçük 2015: 487-498; Patacı ve Lafli 2015: 229-248;

Patacı ve Lafli 2016a: 191-210; Patacı ve Lafli 2016b: 281-297; Patacı ve Lafli 2017: 115-126; Patacı ve Oral 2014: 260-263; Patacı ve Oral Patacı 2016: 172-175; Patacı ve Oral Patacı 2018: 16-30).

Ardahan Ovası'nın çevresinde ve özellikle bu ovanın kuzey ve güney sınırlarını belirleyen tepelerin zirvesinde tespit edilen arkeolojik kalıntılar, yoğun olarak Tunç Çağı'nın erken dönemlerinden sonlarına kadar değişen seramik buluntularına sahiptir. Merkez ilçe arkeolojik alanlarının Tunç Çağı açısından daha çok kalıntıya sahip olduğu gözlemlenmiştir. Aynı şekilde ilin Çıldır ilçesinde de bu döneme ilişkin veriler baskındır. Demir Çağı buluntuları daha çok küçük buluntu olarak ve erken dönemlere nazaran daha az miktarda il merkezi çevresinde ve Hanak ile Çıldır ilçelerinde tespit edilebilmiştir.

İlin güney bölgesinde yani Göle ilçesinde ise Demir Çağı buluntularının hem seramik buluntuları hem de mimari kalıntılar açısından önemli bir artış gösterdiği anlaşılmaktadır. Bunun yanında Göle'de Tunç Çağı'nın özellikle ortası ve sonuna ait buluntular da yine gözlemlenebilmektedir.

Orta Çağ arkeolojisi adına ilin hemen hemen her noktasında bir arkeolojik kalıntıya rastlamak mümkünse de özellikle ilin kuzeyindeki Posof ilçesi sınırları içinde çok sayıda savunma yapısı ve dinî yapının ilk inşa tarihinin bu döneme ait olduğu görülmektedir. Tarihî Tao-Klarceti bölgesinde yer alan Ardahan'da, Gürcü kültürüne ait çok sayıda dinî yapı, kale, gözetleme kulesi ve yazıt genel olarak İ.S. 9.-13. yüzyıllar arasına tarihlenmektedir (Bayram ve Yazar, 2008: 263-284; Bayram ve Yazar, 2011: 1-18; Bayram ve Yazar, 2013: 321-337; Patacı ve Küçük 2015: 487-498; Patacı ve Lafli 2016a: 191-210; Patacı ve Oral 2014: 260-263; Patacı ve Oral Patacı 2016: 172-175; Patacı ve Oral Patacı 2018: 16-30). Ancak bildirimizin konusunu oluşturan arkeolojik alanlar, yalnızca Eskiçağ buluntuları olup ilin merkez, Çıldır ve Göle ilçelerinde 2016 ile 2018 yılları arasında gerçekleştirilen araştırmalar doğrultusunda aktarılmaktadır. Bu arkeolojik alan ve buluntuların tarihleri, Erken Tunç Çağı'ndan İ.Ö. 5.-4. yüzyıllara kadar çeşitlenmektedir.

1. MERKEZ İLÇE ARKEOLOJİK BULUNTULARI

Merkez ilçe sınırlarında bu başlık altında 14 farklı Eskiçağ arkeolojik alanı ele alınmaktadır. Büyük çoğunluğu askerî işlevli olan bu yapılar Ölçek-Kalecik Tepesi Kalesi ve Yerleşimi, Ölçek-Kuzey Kalesi, Gölgeli Kalesi, Gölgeli-Güneybatı Kalesi ve Yerleşimi, Gölgeli Yüksek Yayla Arkeolojik Alanı, Samanbeyli Savunma Yapısı, Hasköy Yüksek Yayla Arkeolojik Alanı, Hasköy Gözetleme Kulesi, Beşiktaş Kalesi, Yerleşimi ve Kurgan Mezarları, Sulakyurt Demir Çağı ve Orta Çağ Seramik Buluntuları Alanı, Çağlayık-Doğu Savunma Yapısı, Çağlayık-Kuzeydoğu Kalesi, Bayramoğlu Kalesi ve Bağdaşan Eskiçağ Savunma Yapısı'dır.

1.1. Ölçek-Kalecik Tepesi Kalesi ve Yerleşimi

Ölçek Köyü Ardahan il merkezinin 16 km doğusunda yer almaktadır. Bu köyün karayolu ile 6 km kuzeydoğusunda Ölçek köyü sakinlerince «Peyler» olarak adlandırılan mevkideki 2042 m rakımlı Kalecik Tepesi üzerinde bir Eskiçağ kalesi ve bu kalenin çevresinde de bazı yerleşim izleri tespit edilmiştir (Harita 1). Kalecik Tepesi Kalesi, 39 x 38 m boyutlarında kare planlı bir yapıdır (Resim 1). Küçük ve orta büyüklükteki taşlarla kuru duvar tekniğinde inşa edilmiştir. Kalenin korunan maksimum duvar yüksekliği 2 m 18 cm'dir. Duvar kalınlıkları 1,9 m ilâ 2,5 m arasında değişmektedir. Yapının girişi kuzeybatı kenardadır. Yuvarlak planlı bir kule, kalenin güneydoğu duvarına bitişik inşa edilmiştir ancak kule neredeyse tamamen tahrip olmuştur. Kule yapısı dışında, kale duvarlarına bitişik inşa edilmiş en az 7 adet küçük mekân daha temel seviyesinde gözlemlenebilmektedir. Arkeolojik alanın çevresinde yapılan incelemelerde Erken Transkafkasya Kültürü seramikleri, II. binyıla tarihlenebilecek türden çanak-çömlek parçaları ve az sayıda Demir Çağı ve Orta Çağ seramiği tespit edilmiştir.

Kalecik Tepesi'nin merkezine konumlandırılmış bu kalenin çevresinde ufak ve orta boyutlu bazı yapı kalıntıları da arazi seviyesinde gözlemlenebilmektedir. Kare ve Dikdörtgen planlı olduğu anlaşılan bu yapı kalıntılarının bir yerleşime ait olması gerekmektedir. Bu yapılar dışında kalenin 77 m doğusunda daire planlı bir yapı kalıntısı yine temel seviyesinde tespit edilmiştir. Oldukça muntazam ölçülendirmeye sahip olduğu belli olan bu yuvarlak planlı yapı 35,5 m çapındadır. Ardahan'da yuvarlak ya da yuvarlağa yakın planlı ve geniş çaplı bazı yapıların hayvanlar için inşa edilmiş barınak/ağıl tipinde yapılar oldukları görülse de bu yapının oldukça düzgün bir daire planına sahip olması dikkat çekicidir. Yapının bu muntazam planı, farklı bir amaçla (belki de bir mezar işlevinde) oluşturulduğunu bizlere düşündürmektedir. Ancak arkeolojik bir kazı yapılmadan işlevini kestirebilmek veri noksanlığı nedeniyle mümkün değildir. Bu yapının da 84 m doğusunda oval planlı başka bir mimari kalıntı daha yine temel seviyesinde gözlemlenmektedir. Kaba bir işçilikle oluşturulduğu anlaşılan yapı, doğu-batı doğrultusunda 14 m; kuzey-güney doğrultusunda 10 m boyutlarındadır. Kalecik Tepesi'nin güney eteğinde ayrıca bir Orta Çağ şapeli bulunmaktadır. Dolgu duvar tekniğinde inşa edilen bu tek nefli şapelin çevresinde, az sayıda Orta Çağ seramiği gözlemlenmektedir.

1.2. Ölçek-Kuzey Kalesi

2017 yılında, Ölçek köyü merkezinin 3 km kuzeydoğusunda, 1860 m rakımdaki bir tepe üzerinde, bir Eskiçağ kalesi daha tespit edilmiştir. Bu Eskiçağ kalesi Ardahan-Damal karayolunun 630/650 m kadar doğusunda ve kuzey-güney yönünde akan Kura Nehri'nin 330 m doğusunda yer almakta-

dır (Harita 1). Kalenin üzerinde yükseldiği tepe, esasında bir başka merkez ilçe yerleşimi olan Altaş köyünün kuşbakışı 1,6 km güneyindedir ancak Altaş köyü mevkiinden bu arkeolojik alana Kura Nehri'nin varlığı sebebiyle ulaşılamamaktadır.

Ölçek-Kuzey Kalesi, doğu-batı doğrultusunda 53 m; kuzey-güney doğrultusunda 22 m'lik bir alanı kaplamaktadır. Kale, köşeleri yuvarlatılmış dikdörtgen planlı bir yapı olarak tanımlanabilir. Araştırma sırasında arazi seviyesinde kalenin tarihlenmesine yardımcı olabilecek türden herhangi bir küçük buluntu tespit edilememiştir. Bu nedenle kalenin Eskiçağ içlerinde kesin olarak hangi döneme ait olduğunu kestirebilmek güçtür. Orta ve küçük boyutlu ve kaba işçilikli taşlarla kuru duvar tekniğinde inşa edilmiş duvarlar sadece 1-1,5 m yükseklikte yer yer korunabilmiştir. Yıkılan duvarlardan oluşan molozlar, duvarlar boyunca 3-5 m genişlikte araziye dağılmıştır. Kalenin girişi anlaşıldığı kadarıyla alanın doğu kenarından sağlanmaktaydı. Bu kenarda, ayrıca birkaç mekâna ait temel kalıntıları arazi üzerinde gözlemlenebilmektedir. Kalenin üzerinde yükseldiği tepeden özellikle batı ve güney yönlerinde kalan oldukça geniş bir arazi rahatlıkla gözlemlenebilmektedir. Bu kalenin, Kura Nehri vadisinin güvenliği amacıyla kurulmuş, orta ölçekli bir karakol işlevine sahip olduğu anlaşılmaktadır.

1.3. Gölgeli Kalesi

Gölgeli Kalesi, Ardahan il merkezinin karayolu ile 21 km güneydoğusunda yer alan Gölgeli adlı köyün kuşbakışı 450-500 m batısındaki 1932 m rakımlı bir tepelik üzerinde yer alır (Harita 1). Kalenin yer aldığı mevki Gölgeli Köyü'ne ait olup bazı köy sakinlerine ait yapılar ve tarımsal araziler kalenin güneyi ve güneybatısı yakınlarında yer almaktadır. Ardahan-Kars Karayolu, bu arkeolojik alan ile Gölgeli köyünün esas yerleşimi arasında kuzey-güney yönünde uzanmaktadır ve kale kalıntıları karayolunun hemen 150 m kadar batısındadır. Köy yerleşimiyle Gölgeli Kalesi'ni, karayolu dışında aynı zamanda Kura Nehri birbirinden ayırmaktadır. Nehir, kalenin 225 m doğusunda kuzey-güney yönünde akmaktadır.

Kuzey-güney yönünde konumlandırılmış kale, bu doğrultuda 42 m; doğu-batı doğrultusunda ise 50 m boyutlarındadır. Kalenin üzerinde yer aldığı tepelik teraslanmıştır. Bu terasın özellikle kuzey sınırı doğal kayalıktır. Kalenin güney ve güneydoğu kenarlarında nispeten iyi korunmuş in situ duvarlar yer almaktadır. Orta boyutlu ve kyklopik taşlarla kuru duvar tekniğinde inşa edilmiş kalenin korunan maksimum duvar yüksekliği kuzeybatı kenarda 2,9 m'dir. Yüzey araştırması sırasında Gölgeli Kalesi ve yakın çevresindeki arazi üzerinde çok sayıda Eskiçağ seramiği ve obsidyen buluntuları gözlemlenmiştir. Çanak-çömlek buluntuları Erken Tunç Çağı'ndan Demir Çağı'na ve hatta Orta Çağ'a kadar çeşitlilik göstermektedir. Kalenin bulun-

duđu muntıka, Erken Tunç Çađı'ndan itibaren öneme sahip arkeolojik noktalardan biri olmalıdır. Kale, Kura Nehri güzergahını kontrol amaçlı konuşlandırılmış orta büyüklükteki bir karakol işlevinde kullanılmış olmalıdır.

1.4. Gölgeli-Güneybatı Kalesi ve Yerleşimi

Gölgeli Köyü Güneybatı Kalesi ve Yerleşimi, 2017 yılında tespit edilen arkeolojik alanlardır. Günümüzde Gölgeli köyü sakinlerinin yaylacılık faaliyetleri doğrultusunda kullandığı yüksek rakımlı bir arazide yer almaktadır (Harita 1). Arkeolojik alan, Gölgeli köyünün güneybatısında, köyün Ardahan-Kars karayolunun batısında kalan arazisinden 3,6 km uzaklıktadır.

Gölgeli-Güneybatı kalesi, kuzeybatı-güneydođu doğrultusunda konumlandırılmıştır. Kayalık bir tepe üzerine ve arazi koşullarına göre inşa edilmiş bir kaledir. Kalenin üzerinde yükseldiđi tepe, 2287 ile 2299 m rakımları arasındadır. Kale, savunma duvarı göz önüne alındığında kuzeybatı-güneydođu doğrultusunda 85 m ve güneybatı-kuzeydođu doğrultusunda 58 m'lik bir alanı kaplamaktadır. Kalenin güneydođu terasındaki mekânlar da buna eklendiğinde güneybatı-kuzeydođu doğrultusundaki maksimum uzunluğu 83 m'ye kadar çıkmaktadır. Kalenin batı kenarındaki yerleşim alanının ölçüleri 78 x 70 m'dir. Kale ve yerleşim alanı ile birlikte tüm arkeolojik alan 170 x 85 m boyutlarında bir araziyi kaplamaktadır.

Gölgeli Güneybatı Kalesi, genel olarak orta ve küçük boyutlu ve az işçilikli taşlarla kuru duvar tekniğinde inşa edilmiştir. Taşlar polygonal, dörtgen ya da kare formludur. Kale, kuzey ve güney olmak üzere iki alana sahiptir. Çokgen planlı kuzey alanın boyutları maksimum 45 x 40 m'dir (Resim 2). Kalenin batı ve dođu kenarları farklı seviyelerde teraslanmıştır. Dođu terasta, üç adet dörtgen planlı mekâna ait duvarlar temel seviyesinde gözlemlenmektedir. Kale duvarları genel olarak 1,4 m civarında kalınlığa sahiptir. Duvarların maksimum korunan yükseklikleri 2,5 m ile 3 m arasında değişmektedir. Kalenin hemen batısındaki arazi büyük olasılıkla mevsimlik bir yerleşim olarak kullanılmış olmalıdır. Bu yerleşim alanında dikdörtgen ve kare planlı çok sayıda konutun temel kalıntıları arazi seviyesinden rahatlıkla gözlemlenebilmektedir. Arkeolojik alandaki bir kale ve bir yerleşime dair izler Ardahan'da daha çok mevsimlik/geçici amaçla kullanılmış bazı arkeolojik alanları anımsatmaktadır. Bu arkeolojik alanlardan bir tanesi, ilin Hanak ilçesinin Çayağzı yerleşimi yakınlarındaki Ziyaret Kale'dir. Ziyaret Kale'de de bir savunma yapısının kenarındaki arazinin yerleşim olarak kullanılmış olduđu bilinmektedir. Ardahan'da bu tip arkeolojik alanlar dađlık arazilerde görülmektedir. Bölgenin Erken Tunç Çađı'ndan günümüze deđin deđişmeyen yaşam biçimi olan hayvancılık faaliyetleri doğrultusunda oluşturulan bu arkeolojik alanların bir kale ya da kule yapısı ile korunulmaya çalışıldıđı, yaylacılık faaliyetleri yapılan muntıkaların bu tip savunma yapıla-

ıyla güvenliğinin sağlandığı anlaşılmaktadır. 2017 yılı yüzey araştırmasında karşılaştığımız arkeolojik alanlar bu görüşümüzü daha da belirginleştirmiştir. Ardahan ovasının kuzeyi, kuzeybatısı ve batısındaki dağlık kesimde tespit ettiğimiz bu tipteki arkeolojik alanlar daha çok Tunç Çağı (özellikle Erken Tunç Çağı)'na aitmiş gibi gözükmemektedir ancak ilin güney bölgelerine özellikle Göle ilçesi yerleşimlerinin çevresindeki yüksek rakımlı yerlere bakıldığında Demir Çağı'na ait çanak-çömlek buluntularının yoğunluk kazandığı da görülmektedir. Elbette bölgeler arası sağlıklı bir değerlendirme yapılabilmesi için ilin tamamen etraflıca araştırılması gerekmektedir.

Gölgeli Güneybatı Kalesi'nin hemen yanındaki bu yerleşimde, ayrı ayrı konutlar olması gereken mekânlar, küçük ve orta boyutlu taşlarla kuru duvar tekniğinde inşa edilmiştir. Yapılar arasından nispeten daha iyi korunmuş üç örneğin boyutları 8,5 x 6 m; 9,8 x 9 m ve 11 x 9 m'dir. Yapılar en fazla 90 cm yükseklikte korunabilmiştir. Yapılardan bir tanesinden ölçülebilen duvar kalınlığı 1 m'dir. Tüm arkeolojik alanda gözlemlenen seramik buluntuları Demir Çağı ağırlıklı olmak üzere Tunç Çağı'nın geç dönemlerinden Demir Çağı içlerine kadar çeşitlilik göstermektedir. Gölgeli Güneybatı Kalesi ve Yerleşimi'nin özellikle Demir Çağı'nda faal olduğu düşünülebilir. Elbette alanın daha detaylı tarihlendirilebilmesi için arkeolojik bir kazıya ihtiyaç vardır.

1.5. Gölgeli Yüksek Yayla Arkeolojik Alanı

Gölgeli köyünün 2,8 km kuzeydoğusundaki 2170 ve 2183 m rakımları arasındaki bir tepede günümüze kadar korunmayı büyük ölçüde başaramamış arkeolojik bir alan daha tespit edilmiştir (Harita 1). Buradaki kayalık tepenin özellikle güney ve doğu kenarında, hayvanları barındırma işlevinde ağıl olarak kullanıldığı anlaşılan yan yana 3-4 adet dörtgen planlı basit yapılara ait temel seviyesinde korunmuş kalıntılar ve az sayıda Tunç ve Demir Çağları'na ait seramik buluntusu gözlemlenmiştir.

1.6. Samanbeyli Savunma Yapısı

Samanbeyli köyü, Ardahan il merkezinin karayolu ile 24 km güneydoğusunda yer alır ve Gölgeli köyünün güneydoğu komşusudur. Bu köyün 550 m kuzeydoğusunda yer alan Kahramanziyareti Tepesi'nde bir Eskiçağ arkeolojik alanı tespit edilmiştir (Harita 1). 2096-2102 m rakımları arasındaki Kahramanziyareti Tepesi'nin zirvesi doğal terastır ve kalıntılardan anlaşıldığı kadarıyla bu terası bir duvar sırası çevrelemekteydi. Ancak terası çevreleyen duvar tahrip durumda olup duvardan geriye kalan molozlar tepenin eteklerine dağılmıştır. Terasın Samanbeyli köyüne bakan güney kenarında, 10 x 10 m ölçülerinde kare planlı bir yapıya ait kalıntı, temel seviyesinde gözlemlenmektedir. Bu yapı küçük ve orta boyutlu taşlarla kuru duvar

teknğinde oluşturulmuştur. Yapının bir gözetleme kulesi olduğunu düşünmekteyiz. Yapı çevresinde ve teras üzerinde Tunç ve Demir Çağları çanak-çömlek buluntuları tespit edilmiştir. Askerî işleve yönelik oluşturulmuş bir arkeolojik alan olduğunu düşündüğümüz Samanbeyli'nin küçük boyutlu bir kale mi yahut çevre duvarına sahip bir kule yapısı mı olduğunu anlayabilmek için daha detaylı bir araştırma gerekmektedir.

1.7. Hasköy Yüksek Yayla Arkeolojik Alanı

Hasköy bucağı, Ardahan il merkezinin 30 km güneydoğusunda yer almaktadır. Hasköy bucağının 1,8 km kuzeyindeki 2192-2200 m rakımları arasındaki Ziyaret Tepe adlı bir yükseltinin zirvesinde Eskiçağ'da muhtemelen yaylacılık faaliyetleri doğrultusunda inşa edilmiş bir arkeolojik alan tespit edilmiştir (Harita 1). Tepenin zirvesinde, farklı seviyelerde doğu ve batı olmak üzere yan yana iki teras vardır ve arkeolojik alan bu iki teras üzerine kurulmuştur. Alanda tespit edilen tek mimari kalıntı tepeyi çevreleyen bir duvar sırasındır ve bu kalıntı kabaca 64 x 70 m ölçülerindedir. Duvarlar küçük ve orta büyüklükteki taşlarla kuru duvar tekniğinde örülmüştür. Duvar kalıntıları genel olarak 3,5 m genişlikte arkeolojik alanın sınırları boyunca moloz hâlinde uzanmaktadır ancak taş yığınları arasında yer yer korunmuş in situ duvarlar temel seviyesinde gözlemlenebilmektedir. Bunun yanında alan kuzey-güney yönünde ilerleyen bir duvarla ayrıca ikiye ayrılmaktadır. Arkeolojik alanda herhangi bir küçük buluntu tespit edilememiştir.

1.8. Hasköy Gözetleme Kulesi

Hasköy'deki Ziyaret Tepe'yi de kendi içinde barındıran ve doğu-batı yönünde uzanan yükselti, batı yönünde takip edilerek Hasköy Yüksek Yayla Arkeolojik Alanı'nın 2,5 km batısında muhtemelen Demir Çağı'na ait olması gereken bir gözetleme kulesi tespit edilmiştir (Harita 1). Bu gözetleme kulesi Hasköy bucağının 2 km kadar batısındadır. Kuzeybatı-güneydoğu doğrultusunda konumlanan gözetleme kulesi, yükseltinin güney yamacında, 2225 m rakıma sahip kayalık bir zemin üzerinde inşa edilmiştir. Büyük boyutlu taşlardan oluşan duvarlar kuru duvar tekniğinde örülmüştür. Gözetleme kulesi 9 x 9 m ölçülerinde kare planlı bir yapıdır ve daha önceki araştırmalarımız sırasında incelenen Merkez ilçeye bağlı Kocaköy ve Ölçek'teki gözetleme kuleleri ile benzerlik göstermektedir. Tıpkı Kocaköy Kulesi'ndeki gibi Hasköy Kulesi de oldukça stratejik bir noktada konumlandırılmıştır. Güney yönünde kilometrelerce genişlikteki bir alanın bu noktadan rahatlıkla gözlemlenebilmesi mümkündür. Gözetleme kulesinin korunan maksimum duvar yüksekliği 2,40 m'dir. Yapının dört cephesinde de duvarların farklı oranlarla da olsa korunmuş olmasına rağmen kuleye girişin hangi cepheden sağlandığı tespit

edilememiştir. Hasköy Gözetleme Kulesi'nde ve bu arkeolojik alanın yakın çevresinde yapılan incelemeler neticesinde birkaç adet Demir Çağı seramiği gözlemlenebilmiştir. Ancak kulenin daha sağlıklı bir şekilde tarihlendirilebilmesi için bir-iki seramik parçasından fazlası gerekmektedir.

1.9. Beşiktaş Kalesi, Yerleşimi ve Kurganları

2017 yılı araştırmaları sırasında tespit edilen en önemli arkeolojik alanlardan biri, il merkezinin karayolu ile 43 km güneydoğusunda yer alan ve Hasköy Bucağı'na bağlı olan Beşiktaş köyündedir. Bir Eskiçağ Kalesi, bu kale içerisinde yer alan yerleşim kalıntıları ve ayrıca kurganlardan oluşan bu arkeolojik alan, Beşiktaş'ın hemen kuzeybatısında, deniz seviyesinden 2291 m yükseklikteki 'Ziyaret' adlı bir tepenin zirvesinde bulunmaktadır (Harita 1). Ardahan'da arkeolojik kalıntılara sahip bu tipteki tepelerin bir kısmı, Ziyaret adıyla anılmaktadır.

Arkeolojik alanda, kuzey-güney yönünde 210 m ve doğu-batı doğrultusunda 133 m boyutlarında bir kale kalıntısı vardır (Resim 3). Bu kalede iç ve dış olmak üzere iki ayrı duvar sırası vardır. Kale, dış ve iç duvarlar arasında kalan geniş bir alan ve iç duvarın kapladığı daha küçük boyutlu ikinci bir alan olmak üzere iki ana alana sahiptir. İç duvarın kuzeybatı ve güneybatı köşelerinden dış duvara bağlanan iki diyagonal duvar sırası bulunmaktadır. Arkeolojik alanın batı kenarında kuzey-güney yönünde kaleye ait ayrı bir bölümmüş gibi uzanan ancak diğer duvar sıralarına oranla çok daha basit bir yapıda olan ve günümüze kadar korunmayı büyük ölçüde başaramamış bir duvar sırası daha göze çarpmaktadır. Bu duvar ile dış ve iç duvarları birleştiren diyagonal duvarlar arasında kalan kısım, arkeolojik alanın batı kenarında üçüncü bir alan meydana getirmektedir. İç duvarın kuzey kenarının doğu-batı doğrultulu bir duvar ile ayrı bir bölüme ayrılması da hesap edildiğinde tüm arkeolojik alanın dört ayrı alana ayrıldığı anlaşılmaktadır. Beşiktaş Kalesi, orta ve küçük boyutlu taşlarla kuru duvar tekniğinde ve kuzey-güney yönünde, üzerinde yükseldiği tepenin arazi koşullarına göre inşa edilmiştir. Kaleye ait iç ve dış duvarlar büyük ölçüde tahrip olmuştur ve duvarlardan arta kalan taş yığınları birkaç metre genişlikte kale boyunca araziye dağılmıştır. Ancak yer yer in situ duvarlar da takip edilebilmektedir. Savunma duvarlarının kalınlıkları 2 m civarındadır. Korunan duvarlar genel olarak temel seviyesindedir. Yukarıda bahsedildiği üzere kale 4 ayrı alana sahiptir. İç ve dış duvarlar arasında kalan birinci alanda en az 43 mekâna ait yapı kalıntısı ve kurgan olması muhtemel bir kalıntı yer almaktadır. İç duvar içerisindeki ikinci alanda, yani iç duvarın güney alanında, 18 mekâna ait yapı kalıntısı ve kurgan olması muhtemel bir kalıntı vardır. Kalenin doğu kenarını oluşturan 3. alanın kuzeydoğusunda ise duvara bitişik inşa edilmiş bir mekâna ait kalıntı daha yer alır ve kaledeki mekân kalıntısı sayısı gözlemlenebildiği kadarıyla en az 62'dir. İç duvarın kuzey bölümünü oluşturan

dördüncü alanda ise herhangi bir mimari yapı kalıntısı tespit edilmemiştir. Kalenin içerisindeki tüm mimari yapılar arazi seviyesinde ve oldukça kötü durumda korunmuştur.

Kalenin 10,5 m güneyinde ve 6,5 m çapında yuvarlak planlı bir kurgan vardır (Resim 4). Bu kurganın merkezinde bir kaçak kazı yapıldığı tespit edilmiş ve mezarın tahrip edildiği gözlemlenmiştir. Ufak boyutlu kurganın arazi seviyesinden yüksekliği maksimum 50 cm'dir. Bahsi geçen mimari kalıntılar dışında kalenin güneydoğu kenarından başlayıp yine güneydoğu istikametinde en az 200 m kadar ilerleyen bir duvar kalıntısı daha arazi seviyesinde az da olsa gözlemlenebilmektedir. Kalenin güneyi ve doğusunda kalan arazinin hayvancılık faaliyetleri doğrultusunda kullanılmış olması muhtemeldir. Hem güneydoğu istikametinde uzanan ve 200 m uzunluktan fazla devam eden bu duvar kalıntısı hem de birden çok savunma duvarına sahip oluşu ve ayrıca savunma duvarlarının içindeki alanda konut yapısı olması gereken çok sayıda mekâna ait kalıntılar Beşiktaş Kalesi'nin Çıldır'ın Akçakale köyü yakınlarındaki Senger Tepe arkeolojik alanı ile benzer özelliklere sahip olduğunu bizlere göstermektedir. Her iki alanda da Tunç Çağı'ndan Demir Çağı içlerine kadar tarihlenebilecek türden seramik buluntusu gözlemlenebilmektedir. Beşiktaş Kalesi'nin Orta Tunç Çağı'ndan Demir Çağı içlerine kadar kullanılmış olduğu anlaşılmaktadır. Bu arkeolojik alanın, sur ile güçlendirilmiş mevsimlik bir yayla yerleşimi olması gerekmektedir. Burası, ayrıca kurgan kalıntılarından anlaşıldığı kadarıyla mezarlık olarak da kullanılmıştır.

1.10. Sulakyurt Demir Çağı ve Orta Çağ Seramik Buluntuları Alanı

İl merkezinin 9,5 km kuzeybatısında yer alan Sulakyurt köyünün doğusundaki bölge 2017 yılında araştırılmıştır. Sulakyurt'un karayoluyla 5,1 km güneydoğusunda, günümüzde tarımsal faaliyetlerin yapıldığı bir arazi üzerinde, Demir Çağı'na ve Orta Çağ'a ait çok sayıda seramik parçasının gözlemlendiği bir arkeolojik alan tespit edilmiştir (Harita 1). 1805-1810 m rakımları arasındaki bu alan, modern bir su deposunun hemen 35-40 m kadar güneydoğusunda, Ardahan-Artvin karayolunun ise 1 km kuzeyinde yer almaktadır. Kuzey-güney yönünde 250 m ve doğu-batı doğrultusunda maksimum 110 m ölçülere sahip arazi üzerinde, ağırlıklı olarak Demir Çağı seramikleri gözlemlenmiştir.

1.11. Çağlayık-Doğu Savunma Yapısı

Çağlayık köyü, il merkezinin karayolu ile yaklaşık 35 km kadar güneydoğusunda yer alan Hasköy bucağına bağlı bir yerleşimdir. Çağlayık'ın kuşbakışı yaklaşık 900 m doğusunda ve 1.3 km kuzeydoğusunda olmak üzere

iki ayrı arkeolojik alan 2018 yılında tespit edilmiştir (Harita 1). Aralarında 800 m kadar bir mesafe olan ve iki ayrı tepe üzerinde bulunan bu kalıntılar büyük olasılıkla askerî amaçlı yapılmışlardır.

Köyün doğusunda yer alan arkeolojik alan, ortalama 2180-2190 m rakımları arasında olup bir tepenin kuzeye bakan zirvesinde yer alır. Burada, arazi koşullarına göre inşa edilmiş bir yapı, köşeleri yuvarlatılmış dörtgene yakın bir plana sahiptir. Doğu-batı doğrultusunda 50 m; kuzey-güney doğrultusunda ise 42 m boyutlarında bir alanı kaplayan bu yapıdan, büyük ölçüde yıkılmış duvarlara ait bir moloz yığını kalmıştır. Yapının kuzey kenarı, tepenin yamacına doğru inşa edildiği için bu kenar güney kenarına oranla birkaç metre daha düşük seviyededir. Yapının günümüze kadar korunmayı başarmış duvarları alanın güney ve güneybatısında gözlemlenmektedir ve anlaşıldığı kadarıyla yapının tahrip olmuş girişi de güney kenarda yer almaktaydı. Kuru duvar tekniğinde orta ve büyük boyutlu taşlarla inşa edilmiş duvarlar arazi seviyesinde korunmuştur. Ölçülebilen in situ duvarların maksimum uzunluğu 12 m kadardır. Duvar kalınlığı ise 1.60 m civarındadır. Bazaltik yapı taşları arasında en büyük boyutlu olanı, yapının güney kenarında olup 3.40 x 2.20 m boyutlarındadır. Ancak genel itibarıyla yapı taşları orta boyuttadır. Kura Nehri'ne bağlı bir derenin 200 m güneydoğusunda yer alan ve küçük bir askerî karakol işlevinde kullanılmış olması muhtemel olan bu yapı kalıntısında ve yakın çevresinde, tarihlemeye katkı sağlayacak herhangi bir küçük buluntu tespit edilememiştir. Mimari özellikleri itibarıyla ele alındığında Erken Demir Çağı özelliği gösterse de yapının ilk inşa tarihi hakkında kesin bir yorum yapabilmek mümkün değildir.

1.12. Çağlayık-Kuzeydoğu Kalesi

Çağlayık köyündeki diğer bir arkeolojik alan, yukarıda da bahsedildiği gibi köyün 1.3 km kuzeydoğusundaki 2240 m rakımlı bir tepenin zirvesinde ve doğu sınırında yer almaktadır (Harita 1). Çağlayık'ın doğusundaki yapı kalıntısına göre daha yüksek bir seviyede yer alan bu yapının duvarları, diğerine göre daha sağlam korunmuştur. Her iki yapı da 800 m mesafede birbirini görür şekilde konumlanmaktadır. Kuru duvar tekniğinde orta ve büyük boyutlu taşlarla inşa edildiği anlaşılan yapı, orta boyutlu bir kale işlevinde kullanılmış olmalıdır. Kuzey-güney yönünde akan Kura Nehri'ne bağlı derenin kuşbakışı 140 m kadar batısındaki kale, çevreye hâkim bir konumdadır.

Kuzeydoğu-güneybatı doğrultusunda inşa edilmiş yapının ölçüleri 39 x 34 m'dir. Beşgen planlı yapı üç bölüme ayrılmaktadır. Yapının ana güney bölümünün iç ölçüleri maksimum 38 x 24 m'dir. Kuzey kenarda yer alan daha küçük boyutlu ve bitişik inşa edilmiş diğer iki mekânın iç ölçüleri bu noktada kötü durumda korunmuş duvarlardan anlaşılabilirdiği kadarıyla

5 x 8 ve 8.5 x 9 m civarındadır. Ana bölümün ayrıca kendi içinde farklı mekânlara sahip olduğu da temel seviyesinde ve kötü durumda korunmuş yapı kalıntılarında az çok anlaşılabilir. Yapının giriş bölümü tespit edilememiştir ancak muhtemelen yapıya giriş güney kenardan sağlanmaktaydı. Kale duvarlarının kalınlıkları 1.60 ilâ 2.50 m arasında değişmektedir. Yapı duvarları arazi seviyesinden 1-1.5 m civarı yükseklikte korunabilmiştir.

Çağlayık Kuzey Kalesi'nin batı kenarının hemen dışındaki arazi üzerinde kare ve dikdörtgen planlı bir yapı grubu daha vardır. 6-8 mekândan oluştuğu anlaşılan bu bitişik inşa edilmiş mimari birimler, temel seviyesinde korunabilmiştir. Aynı şekilde, kalenin kuzeyindeki alanda da yapılaşma olduğu anlaşılrsa da buradaki yapı kalıntısı çok daha kötü durumda korunmuştur. Kalenin kuzeydoğu kenarına bitişik inşa edilmiş 11 x 9.5 m boyutlarındaki dikdörtgen planlı bir başka mekân, tepenin yamacında yer aldığı için kaleye göre birkaç metre daha aşağı seviyededir. Tüm mimari kalıntılarla birlikte arkeolojik alanın boyutları 65 x 55 m kadardır. Kalenin etrafında yer alan kalıntıların kaleye ait mimari birimler mi yoksa bir yerleşmeye ait mekânlar mı olduğu anlaşılabilir. Bu mekânların işlevinin tam olarak anlaşılabilmesi için arkeolojik bir kazı yapılması gerekmektedir. Alanda yapılan araştırmalar sırasında genel olarak Demir Çağı ve az sayıda Orta Çağ seramik parçaları tespit edilmiştir.

1.13. Bayramoğlu Kalesi

Hasköy Bucağına bağlı Bayramoğlu köyü, il merkezinin karayoluyla 39 km güneydoğusunda yer almaktadır. Bu köyün 3 km güneydoğusunda Demir Çağı'na ait olması gereken bir kale, 2018 yılında araştırma ekibimizce tespit edilmiştir (Harita 1). Bayramoğlu Kalesi, 2330 m rakımdaki bir yükseltinin teraslanmış zirvesinde ve sağlam bir kayalık zemin üzerinde yükselmektedir (Resim 5). Orta ve yer yer büyük boyutlu bazalt taşların üst üste bindirilmesiyle kuru duvar tekniğinde inşa edilen kalenin, ilk inşa edildiği dönemde 60 x 60 m boyutlarında kare planlı bir savunma yapısı olması gerekmektedir. Ancak insan eliyle yakın dönemlerde yapılan tahribat sebebiyle kalenin tam planı kesinleştirilememiştir. Günümüze kadar yöre sakinlerince hayvancılık faaliyetleri doğrultusunda kullanıldığı anlaşılan kaleye ait duvar taşları alınıp burada farklı bölümlere ayrılan ağıllar oluşturulmuştur. Kaleden alınan taşlarla, yapının kuzeyindeki teras üzerine ve kaleye bitişik olarak, taşların özensizce üst üste bindirilmesiyle oluşturulmuş 65 x 51 m boyutlarında, tek sıra cılız bir çevre duvarı sonradan yapılmıştır. Bunun yanında, kalenin içi de yine sonradan örülmüş alçak seviyeli modern duvarlarla üç bölüme ayrılmıştır.

Kuzeybatı-güneydoğu doğrultusunda konumlanan kalenin, özellikle kuzeydoğu ve güneydoğu duvarları nispeten iyi derecede korunabilmiştir.

Savunma açısından oldukça sağlam yapıldığı anlaşılan kale duvarlarının kalınlığı 2.50 m ile 3.70 m arasında değişmektedir. Neredeyse 4 m kalınlığa varan duvarlar, özellikle kalenin kuzeyinde yer alan ve 2.10 m genişliğe sahip giriş bölümünde çok daha iyi korunmuş durumdadır. Kale duvarlarının maksimum korunan yüksekliği tam bu noktada 3.30 m'dir. Kalenin batı ve Kuzey sınırlarında bir-iki metre uzunlukta korunabilmiş duvarlar dışında, yapının kuzey ve batı kenarlarında savunma duvarı yoktur. Yapının özellikle kuzey sınırı doğal kayalıktır ve bu kayalık yapının çevresindeki arazi seviyesinden 5-10 m daha yüksektedir. Yapının batısında ve güneyindeki geniş arazide doğu-batı doğrultusunda uzanan kurumuş dere yatakları, muhtemelen kalenin su ihtiyacını geçmişte karşılamaktaydı. Ayrıca kale ile Bayramoğlu köyü arasında Kura Nehri'ne bağlı bir dere, doğu-batı doğrultusunda akmaktadır. Kalede ve kalenin yakın çevresinde yapılan araştırmalarda Demir Çağı ve Orta Çağ seramik buluntuları tespit edilmiştir. Bayramoğlu Kalesi'nin ilk inşa tarihinin Demir Çağı olması gerekmektedir. Ancak Demir Çağı sonrasında da kullanılmaya devam etmiş olduğu anlaşılmaktadır.

1.14. Bağdaşan Savunma Yapısı

Bağdaşan köyü il merkezinin yaklaşık 30 km batısında yer almaktadır. Bu köyün 500 m kadar batısında daha önceki araştırmalarda tespit edilmiş ve orta derecede korunmuş bir Orta Çağ Kalesi yer almaktadır (Gündoğdu, 2000: 55-59; Patacı, 2016: 62-63.). Bu kale ve çevresindeki yerleşim izleri İ.S. 10.-13. yüzyıllara ait olmalıdır. Ancak kalenin özellikle güneyindeki vadiye doğru Tunç Çağı'na kadar geriye giden seramik parçaları da arazi seviyesinde görülebilmektedir. Bu Orta Çağ Kalesi'nin 900 m ve aynı zamanda Bağdaşan köyünün de 1.5 km kadar batısında, askerî işlevde kullanılmış olması gereken bir yapı kalıntısı daha yer almaktadır (Harita 1). Ardahan-Ardanuç karayolunun 70 m kuzeyinde konumlanan bu arkeolojik alan kuzeye doğru yükselen dağlık arazinin güney sınırında, 2316 ile 2324 m rakımları arasında yükselen kayalık bir tepelik üzerindedir. Bu nokta aynı zamanda Ardahan-Artvin illeri sınırının 500 m doğusundadır. Tepeliğin kuzey kenarında doğu-batı doğrultusunda oval formu alan in situ duvar, 27 m boyunca aralıklarla takip edilebilmektedir. Küçük ve orta boyutlu taşlarla kuru duvar tekniğinde inşa edilmiş bu yapının temel seviyesinde korunan kuzey duvarı ve batı sınırdaki bir-iki metre korunabilmiş bir temel dışında, diğer duvarlarından günümüze hiçbir kalıntı kalmamıştır. Tepeliğin güney kenarı ise doğal kayalıktır.

Bu yapı ve yakın çevresinde çok sayıda Orta Çağ seramiği tespit edilmiştir. Bu seramikler İ.S. 11. ve 13. yüzyıllar arasına ait olmalıdır. Mimari bakımdan Eskiçağ özelliği teşkil etmesine rağmen alanda bu döneme ait birkaç şüpheli parça dışında hiç seramik bulunamamıştır. Yine de askerî bir

yapı ve olasılıkla bir gözetleme kulesi olarak inşa edildiğini düşündüğümüz Bağdaşan'daki bu yapının Eskiçağ içlerinde oluşturulma ihtimalinin daha yüksek olduğunu düşünmekteyiz. Aksi taktirde herhangi bir birleştirici eleman (harç) kullanılmadan oluşturulmuş bir Orta Çağ yapısı olması gerekir ki bu da Ardahan ve Artvin çevresi Orta Çağ yapıları açısından normal bir durum değildir. Bunun yanında Göle ilçesi araştırmalarında da Eskiçağ'a ait bazı arkeolojik noktalarda yine ağırlıklı olarak Orta Çağ seramiğine rastlanmaktadır. Bu yapılar Eskiçağ'da inşa edilip Orta Çağ'da belirgin bir değişiklik yapılmadan kullanılmaya devam etmiş olmalılardır.

2. ÇILDIR İLÇESİ ARKEOLOJİK BULUNTULARI

İlin Çıldır ilçesinde 2016 ve 2018 yılları arasında altı arkeolojik alanda araştırma yapılmıştır. Çalışılan bu alanlar, Akçakale Adası Ören Yeri, Senger Tepe Kalesi, Semiha Şakir Yüksek Yayla Yerleşimi ve Ağılı, Kotanlı Eskiçağ Arkeolojik Alanı, Doğankaya Demir Çağı ve Orta Çağ Seramik Buluntuları Alanı ve Şeytan Kalesi'dir.

2.1. Akçakale Adası Ören Yeri

1940'lı yıllardan günümüze değin çeşitli araştırmacılar Akçakale Adası'nda incelemelerde bulunmuşlardır. 2004-2005 yıllarında burada Kars Müzesi Müdürlüğü başkanlığında temizlik, düzenleme ve restorasyon gibi çalışmalar yürütülmüştür. Daha önce çeşitli kereler araştırılmış bir arkeolojik alanın araştırma ekibimizce tekrar çalışılmasının nedeni adadaki arkeolojik kalıntıların ilk kez detaylı bir planını çıkarabilmektir.

Çıldır Gölü'nün kuzeyindeki Akçakale Adası'nın (Harita 1) kuzeydoğu kenarında daha önceki araştırmalarda kurgan olarak tanımlanan anıtsal bir mezar yer almaktadır. Bu mezarın odası 6,50 x 3,50 m ebatlarındadır ve doğu-batı yönünde konumlandırılmıştır. Mezar odasına giriş doğu kenarındadır ve girişin önünde birkaç metrelik dar bir dromos yer alır. Mezar girişi üzerinde lento işlevinde kullanılmış büyük boyutlu bir taş bulunmaktadır. Mezar odasının merkezinde yine kyklopi bir taş dikme, tavanın ağırlığını taşıması amacıyla yerleştirilmiştir. Kyklopi tavan taşları yapının üst örtüsünü oluşturur. Akçakale kurganı dışında Ardahan'da bilinen kurganlar Kurtkale ve Beşiktaş'ta görülmektedir. Bunun yanında, Gürcistan'daki Trialeti ile Mesheti kurganları Ardahan'daki örneklerin daha iyi anlaşılması adına önemli buluntu noktalarından ikisidir (Köroğlu, 2000: 6-7.). Kurgan mezarların öncüllerinin Kura-Aras Kültürü'nün geç evrelerinde ortaya çıktığı ve özellikle Orta Tunç Çağı'nda popüler bir şekilde yapıldığı hâlihazırda bilinmektedir. Akçakale Adasının kuzeyindeki kurganın kabaca Orta Tunç Çağı'na ya da biraz daha geç bir tarihe ait olması mümkündür; elbette bu

alandaki bir kazı yapılması hâlinde tarihleme netleşecektir. Adanın yine kuzey kesiminde yer alan ve Kemalettin Köroğlu tarafından daha önceki araştırmalarda kromlek (çevrek taş) olarak adlandırılmış kalıntılar, adanın diğer buluntu grubunu oluşturur. Akçakale adasındaki kromleklere benzer taş dizilerinin altında toprak gömülerin bulunduğu ve Erken Demir Çağlarına tarihlenen daha geç örnekler Ermenistan'da ortaya çıkarılmıştır; dolayısıyla Akçakale adasındaki çevrek taşların kurganlara benzer mezarlar olmaları gerekir (Köroğlu, 2000: 8; Badaljan *vd.*, 1993: 8.).

Adanın kuzeybatı kenarındaki tepe üzerinde üçgen planlı bir kale yer almaktadır (Resim 6). 65 x 41 x 50 m boyutlarındaki kale küçük ve orta boyutlu az iççilikli taşların üst üste bindirilmesiyle kuru duvar tekniğinde inşa edilmiştir. Kale duvarlarının iç cephelerine bitişik inşa edilmiş bazı mekânlar gözlemlenebilmektedir. Anlaşıldığı üzere kale içerisinde 10 civarında mekânın olması gerekmektedir. Kale çevresindeki arazi yüzeyinde yapının tarihlenmesine yardımcı olabilecek türden küçük buluntuya rastlanmamaktadır. Bu nedenle sadece mimari özellikleri göz önüne alındığında ve Ardahan çevresindeki benzer savunma yapıları ile mukayese edildiğinde yapının M.Ö. II. binyılda inşa edilmiş ve Demir Çağı'nda da kullanım görmüş olması muhtemeldir. Kalenin 20 m kadar doğusunda ayrıca tek nefli bir Orta Çağ şapeli yer almaktadır. Adadaki buluntulardan Orta Çağ içerisinde inşa edilen tek yapı budur. Yapının doğu kenarında dıştan düz duvarla sınırlandırılan apsis, içten yarım yuvarlak profil vermektedir. Dolgu duvar tekniğinde inşa edilen yapının yüzey taşlarından bazıları sökülmüştür ve özellikle batı, doğu ve güney duvarlarında tahribat vardır. Orta Çağ içerisinde kullanıldığı anlaşılan bir diğer yapı, adanın güney ucunda yer almakta olup kule tipinde yuvarlak planlı bir kalıntıdır. Ancak bu yapının ilk inşa evresinin Eskiçağ içerisinde (ve büyük olasılıkla Erken Demir Çağı'nda) gerçekleştiği mimari özelliklerden anlaşılmaktadır.

Akçakale Adası'nın belki de en önemli arkeolojik buluntuları, adanın hemen hemen yarısını kaplayan yerleşim alanı kalıntılarıdır. Bu yerleşim, kabaca 700 x 500 m'lik bir alanda kurulmuştur. 2016 yüzey araştırması sonucunda bu alanın neredeyse tamamının mimari çizimleri bitirilebilmiştir (Resim 7). Hazırladığımız mimari plan detaylı bir şekilde incelendiğinde yerleşim alanında kesin olmamakla birlikte en az 40 konut olduğu anlaşılmaktadır. Yapılar kuru duvar tekniğinde ufak ve orta boyutlu taşlarla inşa edilmiştir. Konutların 4 ilâ muhtemelen 10 arasında değişen mekânlardan meydana geldiği görülmektedir. Bir diğer tespit ise neredeyse her bir konutun bitişğine hayvanlar için ayrılmış büyük boyutlu birer ağılın inşa edildiğidir. Ağıllar kare, dikdörtgen ya da yuvarlak planlı olarak değişmektedir. Yerleşim alanının kuzeybatı ucundaki kalıntıların daha çok ağıllardan ibaret olduğu tarafımızca düşünülmektedir. Yani konutların bitişğindeki ağılların yanı sıra alanın kuzeybatı ucunda kümelenmiş bir ağıl grubu da göze çarpmaktadır. Akçakale Adası'na yerleşmiş ve birkaç yüz nüfustan ibaret olması

gereken bu Eskiçağ topluluğunun geçimini hayvancılıkla sağladığı açıktır. Yerleşim alanının hemen hemen merkezinde, diğer mimari kalıntılara oranla oldukça düzgün planlanmış bir yapı vardır. Bu dikdörtgen planlı yapı 43 x 19 m boyutlarında olup en az iki mekândan oluşmaktadır. Ancak yapının işlevine yönelik bir yorum getirebilmek mümkün değildir. Yüzeysel araştırması sırasında tüm adada sadece iki adet seramik parçası gözlemlenebilmiştir. Yok denecek kadar az olan küçük buluntular, arkeolojik alanın tarihlenmesine yönelik yapılan kısıtlı değerlendirmelere katkı sağlayamamıştır. Bununla birlikte, yerleşim alanındaki konutlar adanın kuzeybatısındaki kale ile aynı mimari teknikte inşa edilmiştir; dolayısıyla kale ve yerleşim alanı kalıntılarının çağdaş ya da yakın tarihlerden olması gerekmektedir.

2.2. Senger Tepe Kalesi (Sur ile Güçlendirilmiş Mevsimlik Yerleşimi)

Senger Tepe arkeolojik alanı, Çıldır'ın Akçakale Köyü'nün 2 km kadar kuzeydoğusunda, Çıldır Gölü kıyısındaki 2135 m rakımlı Senger Tepe adlı bir yükseltinin zirvesindedir (Harita 1). Senger Tepe'den Akçakale Adası ören yeri rahatlıkla gözlemlenebilmektedir ve aynı şekilde Akçakale Adası'ndan kuzeye doğru bakıldığında fark edilen ilk şey Senger Tepe'deki arkeolojik alandır. Birden fazla terasa sahip olduğu anlaşılan tepenin zirvesinde, genel olarak orta ve küçük boyutlu bazalt taşlarla kuru duvar tekniğinde örülmüş bir sur mevcuttur. Sur ile çevrili üst teras alanına en az iki noktadan giriş yapıldığı anlaşılmaktadır. Üst terasta, konut olmaları gereken kare ve dikdörtgen planlı çok sayıda mekâna ait mimari kalıntı, genel olarak temel seviyesinde gözlemlenebilmektedir (Resim 8). Aynı mimari özelliklere ve ebatlara sahip bu bitişik mekânların ve ayrıca arkeolojik alanın doğu ve güneyindeki alt terasın özellikleri göz önüne alınarak, Senger Tepe'nin sivil yaşama yönelik ve özellikle hayvancılık faaliyetleri doğrultusunda oluşturulmuş mevsimlik bir yerleşim olduğu tarafımızca düşünülmektedir. Her ne kadar daha önceki araştırmacıların vermiş olduğu kale tanımlamasını yok saymayarak devam ettirsek de Senger Tepe'nin savunma duvarlarıyla güçlendirilmiş mevsimlik bir yerleşim işlevinde kullanıldığını vurgulamak, arkeolojik veriler doğrultusunda bize göre daha net bir tanımlamadır. Bu durum sadece Senger Tepe'den ibaret olmayıp bir çevre duvarı ya da sur ile çevrili benzer özelliklere sahip arkeolojik alanlar, önceki yıllarda düzenlediğimiz araştırmalarda da tespit edilmiştir.

Senger Tepe'nin ana buluntu alanı, sur ile çevrili üst terastır. Bu alan, güneybatı-kuzeydoğu doğrultusunda 86 m ve kuzeybatı-güneydoğu istikametinde 140 m'dir. Güney ve batı sur, kesintisiz olarak 215 m kadar uzanmaktadır. Sur içi alandaki mekân sayısını kesin olarak belirleyebilmek mümkün değildir. Yapılar bitişik konumlandırılmıştır. Duvar kalın-

tları çoğu yapıda temel seviyesinde korunabilmiştir ve mimari birimlerin birbirinden ayrıldığını ve farklılıklarını gösterir detay özellikler kolayca seçilememektedir. Yine de hazırladığımız mimari plana ve ayrıca hava fotoğraflarına göre, alanda kare ve dikdörtgen planlı 60 civarında ufak boyutlu mekân olduğunu tespit etmek mümkün olmuştur. Alt teras da esasında yine doğu ve güney yönlerden ayrı bir duvar sırası ile çevrelenmektedir. Günümüze kadar korunmayı büyük ölçüde başaramamış bu duvar, üst terasa ait sur gibi güçlü bir yapıda olmayıp daha basit ve özensiz bir çevre duvarı görüntüsü arz etmektedir. Üst teras ise daha çok bir sitadel izlenimi yaratmaktadır. Sitadelin dışında kalan ve alt terasa ait olan arazi üzerinde, yine kare ve dikdörtgen planlı çok sayıda mekâna ait izler temel seviyesinde gözlemlenebilmektedir. Çok sayıdaki mimari kalıntı ve seramik buluntular, Senger Tepe'nin yerleşim işlevinde kullanıldığını kanıtlamaya yeterli olmalıdır. Bunun yanında zirvedeki sitadel ve onun komşusu olan alt teras dışında, tepenin daha alt rakımdaki batı ve güney eteklerinde de bir çevre duvarı daha olduğu ve bu duvarın sitadel suru ile kuzey ve doğu yönlerinde birleştiği zorlukla da olsa fark edilmektedir; ne var ki bu duvardan günümüze çok az iz kalabilmiştir. Tüm arkeolojik alanın boyutları 330 x 200 m kadardır fakat zirveden eteklere doğru inildikçe arkeolojik buluntularda da bir azalma görülmektedir. Alt terasın ve daha alt rakımdaki arazinin çiftlik hayvanlarının barındırılması ya da otlatılması için uygun olduğu anlaşılmaktadır.

Senger Tepe'de gözlemlenen çok sayıda seramik buluntusu, Tunç Çağı'ndan Demir Çağı içlerine kadar çeşitlilik göstermektedir. Bu nedenle arkeolojik alanın ilk olarak Tunç Çağı'nda kullanılmaya başlandığını ve sonraki dönemlerde kullanılmaya devam ettiğini yorumlamak mümkündür. Seramik buluntular dışında alanda ayrıca çok sayıda obsidyen görülmektedir ve bu obsidyen parçalarının bir kısmının da işlenmiş olduğu tespit edilmiştir. Hem Senger Tepe'nin hem de 2 km güneydeki Akçakale Adası'nın birlikte ele alınması, bölge arkeolojisi adına daha kapsamlı sonuçlar doğuracaktır ve bu iki arkeolojik alan arasında doğrudan bir bağlantı olduğunu düşünmekteyiz. Hatta Akçakale adasındaki yerleşimin bölgeye yerleşmiş bir topluluk tarafından kurulduğu ve hayvancılıkla uğraşan bu topluluğun yaz mevsimini Senger Tepe'de geçirdiğini, yani Senger Tepe üzerinde yaylacılık faaliyetlerinde bulunduğunu bir olasılık olarak düşünmekteyiz. 2135 m rakıma sahip Senger Tepe, kış mevsimi açısından yerleşime müsait bir arazi değildir. Yakın zaman önce, Ardahan Üniversitesi coğrafya bölümü öğretim üyeleri tarafından bir TÜBİTAK projesi kapsamında Çıldır Gölü'nde bilimsel çalışmalar gerçekleştirilmiş ve bölgenin çevre koşulları ve iklimi ile ilgili kayda değer sonuçlar elde edilmiştir (Erginal *vd.*, 2015: 4). Esasında Eskiçağ'ın ve günümüzün iklim ve çevre koşullarının pek de farklılık sergilemediği dikkate alındığında Senger Tepe'nin mevsimlik bir yerleşim işlevinin dışında kullanılamayacağı anlaşılmaktadır.

2.3. Semiha Şakir Yüksek Yayla Yerleşimi ve Ağılı

Semiha Şakir köyü, Çıldır ilçe merkezinin 8 km batısında yer almaktadır (Harita 1). Araştırma sırasında bu köyün 1,16 km güneydoğusunda ve 2151 m rakımdaki bir tepenin zirvesinde mevsimlik bir Eskiçağ yüksek yayla yerleşimi tespit edilmiştir. Arkeolojik alanın merkezinde, kuzey-güney yönünde 35 m; doğu-batı yönünde 31 m boyutlarında dikdörtgen planlı bir mimari kalıntı ve bu kalıntıya bitişik inşa edilmiş ufak boyutlu mekânlar yer almaktadır. Kalıntının dış duvarının çevresinde sıralanan kare ve dikdörtgen planlı en az 21 adet mekân vardır. Mekânlar yerleşimin özellikle batı, güney ve doğu kenarları boyunca sıralanmaktadır. Yerleşimi meydana getiren mimari yapılar, ufak ve orta büyüklükteki -çoğunlukla bazalt- taşların üst üste bindirilmesi sonucu kuru duvar tekniğinde inşa edilmiştir. Yerleşimi çevreleyen dikdörtgen planlı bir duvar sırasına dair izler de arazi seviyesinde gözlemlenmektedir. Bu çevre duvarı, kuzey-güney yönünde 140 m ve doğu-batı yönünde 85 m'lik bir alanı kaplamaktadır. Arkeolojik alanda ve yakın çevresinde yapılan incelemelerde buranın tarihlenmesine yardımcı olabilecek türden herhangi bir küçük buluntu tespit edilememiştir.

Semiha Şakir Arkeolojik Alanı'nın 600 m kuzeydoğusundaki 2127 m rakıma sahip Kalaça Tepe üzerinde bir Eskiçağ ağılı tespit edilmiştir. Doğu-batı yönünde 47 m; kuzey-güney yönünde 25 m ölçülerindeki bu ağıl, batı kısa kenarı darlaşan dikdörtgene yakın bir plana sahiptir ve kuzey-güney yönünde uzanan bir duvar ile iki kısma ayrılır. Ağılı meydana getiren duvarlar yüksek yayla yerleşimindeki gibi kuru duvar tekniğinde oluşturulmuştur. Ağılın hemen kuzeyinde bir krater gölü vardır. Ağılın inşa edildiği mevkinin seçimi bu gölle alakalı olmalıdır. Buradaki ağıl Semiha Şakir Yüksek Yayla Yerleşimi'ne ait olmalıdır. Bölge, hayvancılık faaliyetleri için oldukça müsaittir; öyle ki günümüzde de yerleşimin ve ağılın yakın çevresinde büyük baş hayvanlar otlatılmaktadır.

2.4. Kotanlı Eskiçağ Arkeolojik Alanı

Kotanlı ilçe merkezinin 14 km kuzeybatısındadır. Bu köyün kuşbakışı 770 m güneydoğusunda bir arkeolojik alan 2017 yılında tespit edilmiştir (Harita 1). Kuzey-güney doğrultulu bir vadinin merkezinde, Hıdıkur Deresi'nin batı, kuzey ve doğu yönlerinden sardığı Senger Tepe adlı bir yarımada zirvesinde yer alan bu arkeolojik alana olumsuz hava koşulları ve Hıdıkur Deresi'nin aşılabilmesi sebebiyle ulaşılamamıştır. Yine de arkeolojik alanın boyutlarını ve işlevini tespit edebilmek amacıyla olabildiğince yakınlaşıp belgeleme yapılmaya çalışılmıştır.

Kotanlı Arkeolojik Alanı, 71 x 68 m'lik bir alanı çevreleyen bir duvar sırasından oluşmaktadır. Bu duvar sırası anlaşıldığı kadarıyla günümüze

kadar korunamamış, yıkılan duvarlardan oluşan moloz yığınları arkeolojik alan boyunca birkaç metre genişlikte araziye dağılmıştır. Kotanlı köyü sakinleri tarafından bu alan günümüzde bir ağıl olarak kullanılmaktadır. Her ne kadar kuru duvar tekniğinde 1-1,5 m civarında yükselen duvarlar gözlemlenebilmekteyse de bu duvarların daha sonra Kotanlı köyü sakinlerince oluşturulmuş olduğu anlaşılmaktadır. Arkeolojik bir kazı yapıldığı takdirde yapı temelinin en azından sonradan yükseltilmiş bu duvarların altından çıkabileceği düşüncesindeyiz. Arkeolojik alana ulaşamadığından yarımada küçük buluntu tespit edebilme şansımız olmamıştır. Dolayısıyla arkeolojik alanın hangi döneme ait olduğunu kestirebilmek mümkün olmamıştır. Sadece genel mimarlık özelliklerinden yola çıkarak buranın Eskiçağ içlerinde kullanım gördüğü ileri sürülebilir. Bunun yanında arkeolojik alanın hangi işlevde kullanılmış olduğunu kesin olarak belirleyebilmek de detaylı bir inceleme yapılamadığı için mümkün değildir. Olasılıklardan iki tanesi, buranın hayvancılık faaliyetleri için oluşturulmuş bir tür ağıl ya da bir savunma yapısı olduğuna yöneliktir.

2.5. Doğan kaya Demir Çağı ve Orta Çağ Seramik Buluntuları Alanı

Doğan kaya köyü Çıldır ilçe merkezinin 21 km doğusunda yer almaktadır. Bu köyün hemen kuzeydoğu kenarında az miktarda Demir Çağı, Orta Çağ ve sonrasına ait seramik parçaları tespit edilmiştir (Harita 1). Az sayıda bu seramik parçalarının haricinde alanda herhangi bir mimari kalıntı gözlemlenememiştir.

2.6. Şeytan Kalesi Eskiçağ Seramik Buluntuları

Şeytan Kalesi, Çıldır'ın kuzeydoğusunda yer alan ve eski adı Gürcüce Rabat (Rabati / რაბათი) olan Yıldırımtepe köyünün 1,5-2 km kadar kuzeyindedir (Harita 1). Rabat ismi, Gürcüceye Arapça "Ribat" sözcüğünden kazandırılmıştır. Kale, Karaçay Vadisi'nde, Karaçay'ın kuzey, güney ve doğu yönlerinden çevrelediği oldukça sarp ve kayalık bir yarımada üzerinde konumlandırılmıştır. Burçlar, duvar örgüsü ve diğer mimari birimler kalenin tipik bir Orta Çağ yapısı olduğunu gösterir. Kale içerisinde bir Orta Çağ Gürcü şapeli, bu şapelin 23 m kadar kuzeydoğusunda yer alan yuvarlak planlı bir su sarnıcı ve ayrıca kalenin güneybatı sur duvarına bitişik inşa edilmiş ve muhtemelen depo işlevinde kullanılmış dikdörtgen planlı bir yapı bulunmaktadır. Bu yapılar dışında, su sarnıcının kuzey ve kuzeybatısında kalan alanda, temel seviyesinde gözlemlenebilen farklı yapılara ait kalıntılar vardır. Buradaki mimari kalıntıların işlevini anlayabilmek için arkeolojik bir kazı yapılması gerekir.

Şeytan Kalesi içerisinde arazi üzerinde gözlemlediğimiz seramikler genel olarak Orta Çağ'a tarihlenmektedir. 2017 yılı yüzey araştırması sırasında kalede ne yazık ki iki kaçak kazı çukuru tespit edilmiştir. Bu kaçak kazı çukurlarından ilki, kale içerisinde, ana burcun 37 m kadar kuzeydoğusunda, yuvarlak planlı su sarnıcının ise 43 m kadar batısında tespit edilmiştir. Bu kaçak kazı çukurunun atım toprağı üzerinde gözlemlediğimiz seramiklerden bazılarının İ.Ö. 5. yüzyıla, bir tanesinin ise İ.Ö. 4. yüzyıla, belki de bu yüzyılın sonlarına ait olduğu düşüncesindeyiz. İ.Ö. 4. yüzyıla ait seramik parçası, siyah firnisli ve ince cidarlı olup daha çok Anadolu'nun batısında görmeye alışkın olduğumuz seramikleri anımsatmaktadır. Diğer kaçak kazı çukuru, kalenin doğu surununun hemen iç kısmında, su sarnıcının 32-33 m kadar doğusundadır. Buradaki buluntular Orta Çağ seramiklerinden oluşmaktadır. Önceki yıllarda yapılmış bir araştırmada, yine kale içerisinde Eskiçağ seramikleri tespit edildiği bilinmektedir (Topaloğlu, 2006: 123-124). Eskiçağ seramikleri, Şeytan Kalesi'nin varlığından önce yapının bulunduğu mevkide bir aktivite olduğunu göstermektedir. Ancak böyle bir durumda dahi Şeytan Kalesi'nin inşasından önce aynı noktada bir Eskiçağ kalesinin varlığı, şu an için, birkaç parça seramikten yola çıkılarak kesin bir dille ileri sürülemez. Bu konudaki asıl bakılması gereken arkeolojik veri, mimari buluntulardır. Şeytan Kalesi'nde herhangi bir Eskiçağ yapısına ait mimari buluntu, arazi seviyesinde saptanamamıştır. Çözülmesi gereken husus, toprak altında Orta Çağ öncesine dair bir mimari kalıntının olup olmadığıdır.

3. GÖLE İLÇESİ ARKEOLOJİK BULUNTULARI

İlin göle ilçesinde 13 farklı arkeolojik alanda çalışmalar gerçekleştirilmiştir. Bu alanlar Kayaaltı (Omega) Kalesi, Köprülü Yüksek Yayla Arkeolojik Alanı, Çobanköy Kalesi ve Yerleşimi, Çobanköy Höyüğü, Kuzupınarı Kalesi ve Yerleşimi, Bellitepe-Batı Kulesi, Bellitepe-Doğu Kulesi, Bellitepe Kalesi, Balçeşme-Kaynık Kulesi, Balçeşme-Şipşirik Kulesi, Balçeşme-Tekmezar Kulesi ve Yerleşimi, Balçeşme-Çam Ormanı Eskiçağ Arkeolojik Alanı ve Durucasu-Şimşimik Kalesi'dir.

3.1. Kayaaltı (Omega) Kalesi

Göle ilçesi yerleşimlerinden Kayaaltı köyü, Ardahan il merkezinin karayolu ile 21 km güneyinde, Göle ilçe merkezinin ise 25 km kuzeyinde yer almaktadır (Harita 1). Bu köyün 1,2 km batısında, 2240 m civarında bir rakıma sahip Ziyaret Tepe adlı bir tepenin zirvesinde bir Eskiçağ Kalesi tespit edilmiştir (Resim 9). Küçük, orta ve daha az miktardaki büyük boyutlu taşlarla kuru duvar tekniğinde oluşturulmuş bu Eskiçağ kalesinin ana duvarları (iç duvarları) kuzey-güney yönünde 72 m; doğu-batı yönünde 68 m ölçülerindedir. Kalenin doğu yarısını oluşturan duvar, Yunancadaki Omega (Ω) harfi formun-

da inşa edilmiştir. Bu sebeple kale için Kayaaltı isminin yanı sıra “Omega” ismi de kullanılmıştır. Kalenin batı yarısı ise yarım yuvarlak bir plana sahiptir. Ana duvarlar haricinde kaleyi dıştan çevreleyen bir duvar sırası daha vardır ancak bu duvar ana duvarlar kadar sağlam inşa edilmemiştir ve biraz daha basit bir yapıdadır. Dış duvar sırası da hesap edildiğinde arkeolojik alanın boyutları kuzey-güney yönünde 90 m; doğu-batı yönünde ise 98 m’dir. Arkeolojik alandaki duvar kalınlıkları 2,10 m ile 3,00 m arasında değişmektedir; kalenin korunan maksimum duvar yüksekliği ise kuzeydoğu duvarında 2,20 m’dir. Kaleye giriş batı, kuzey ve güney yönlerdeki üç ayrı noktadan sağlanmaktadır. Alanın hemen hemen merkezinde, işlevi kesin olarak anlaşılamayan ve büyük oranda tahrip olmuş bir kalıntı vardır. Normal bir mimari birime göre küçük boyutlu olduğu görülen bu kalıntının muhtemelen bir mezar olabileceği tarafımızca düşünülmektedir. Kalenin batı iç duvarına bitişik inşa edilmiş dikdörtgen planlı bir mekâna ait izler arazi seviyesinde ayrıca gözlemlenmektedir. Kalede ve yakın çevresinde yapılan incelemelerde obsidyen parçaları ve Tunç ve Demir Çağları’na tarihlenebilecek türden çanak-çömlek buluntuları tespit edilmiştir. Tunç Çağı seramikleri küçük buluntular arasında ağırlıklıdır.

3.2. Köprülü Yüksek Yayla Arkeolojik Alanı

Göle ilçesine bağlı bir diğer yerleşim olan Köprülü köyü, ilçe merkezinin 23 km kuzeybatısındadır. Bu köyün 2 km kuzeydoğusundaki 2270 m rakımlı bir tepenin doğal teras hâlindeki zirvesinde bir Eskiçağ arkeolojik alanı tespit edilmiştir (Harita 1). Arkeolojik alan, köşeleri yuvarlak formlu ve hemen hemen dikdörtgen planlı bir teras duvarından ibarettir. 125 x 55 m ölçülerindeki bu duvar kalıntısı kuzeydoğu-güneybatı istikametinde konumlanmıştır. Tamamen tahrip olmuş bu kalıntı incelenmiş ve bir in situ duvar tespit edilememiştir. Yıkılan duvarlara ait moloz taşlar terasın sınırları boyunca 3 ilâ 5 m arasında değişen genişliklerde araziye dağılmıştır. Teras duvarı içerisinde, arazi seviyesinde dörtgen planlı bir-iki adet mekâna dair izler zorlukla gözlemlenebilmektedir. Arkeolojik alanda Tunç ve Demir Çağları’na ait çok sayıda çanak-çömlek parçası tespit edilmiştir. Köprülü kalıntısının yaylacılık faaliyetleri doğrultusunda kullanılmış bir arkeolojik alan olduğu düşüncesindeyiz.

3.3. Çobanköy Kalesi ve Yerleşimi

Çobanköy, Göle ilçe merkezinin karayolu ile 26 km kuzeydoğusundadır. Çobanköy’ün batı sınırından 700 m kadar ileride, köyün kuzeybatısındaki bir tepe üzerinde bir arkeolojik alan 2017 yılında tespit edilmiştir (Harita 1). Bu arkeolojik alan iç ve dış surlara sahip bir kale görünümündedir. Tüm arkeolojik alanın ölçüleri 250 x 85 m olup kale kalıntılarının üzerinde yer aldığı tepe 2188-2200 m rakımları arasındadır.

Çobanköy Kalesi, kuzeydoğu-güneybatı doğrultusunda konumlandırılmıştır. Arazi koşullarına uygun olarak inşa edildiği anlaşılan kalenin iç ve dış surları büyük oranda tahrip olmuş ve geriye sadece arazi üzerine dağılmış olan moloz yığınları kalmıştır. Birden fazla doğal ve geniş teraslara sahip arkeolojik alanda gözlemlenebildiği kadarıyla temel seviyesinde yer yer korunabilmiş duvarların 1.5 m civarında bir genişliğe sahip olduğu anlaşılmaktadır. Kalenin iç suru, arkeolojik alanın batı kenarında yer almaktadır. İç duvar uzunluğu kuzeydoğu-güneybatı yönünde maksimum 72 m; genişliği ise 46 m civarındadır. İç duvar alanının merkezinde, biri dikdörtgen (5.40 x 4.80 m) diğeri dıştan beşgen, içten dörtgen planlı (7.30 x 6.90 m) iki adet yapı tespit edilmiştir. Aslında temel seviyesinde korundukları anlaşılan bu yapılar, günümüze yakın bir dönemde yöre sakinleri tarafından yükseltilmiştir. Her iki yapı da küçük ve orta boyutlu taşlarla kuru duvar tekniğinde inşa edilmiştir. Bu alanın günümüzde hayvancılık faaliyetleri doğrultusunda kullanılmaya devam ettiği anlaşılmaktadır.

Arkeolojik alanın kuzeyinde ve kuzeydoğusunda bazı mekânlara ait yapı kalıntısı izleri arazi seviyesinde zar zor gözlemlenebilmektedir. Bunun yanında, kalenin kuzeybatı dış surunun hemen iç bitişiğine inşa edilmiş en az 10 mekân yan yana ve yine temel seviyesinde korunabilmiştir. Bu mimari birimlerin hangi işlevde kullanıldıklarını tam olarak kestirebilmek kazı yapılmaksızın mümkün değildir. Ancak savunma duvarları haricinde, arkeolojik alanın doğu, kuzeydoğu ve kuzeybatısında gözlemlenen yapı kalıntılarının konut olması muhtemeldir. Kalenin doğusunda, iç ve dış surlar arasında kalan alanda, 1.70 x 2.00 m boyutlarında, bir mezar kalıntısı vardır. Sınırlarının orta ve ufak boyutlu taşlarla oluşturulmuş olduğu anlaşılan bu mezarın kaçak kazı sonucu tahrip edildiği gözlemlenmiştir. Bir diğer mezar, iç surun hemen güneydoğu ucunda yer alır. 2.80 x 1.60 m boyutlarında dikdörtgen planlı bu mezar yine define avcılarınca tahrip edilmiştir. Çobanköy Kalesi'nde gözlemlenen seramik buluntuları, Geç Tunç Çağı'ndan Demir Çağı sonlarına kadar çeşitlilik gösterir. Yoğun olarak Demir Çağı'na ait seramik buluntularının tespit edildiği bu arkeolojik alanın özellikle bu dönem içlerinde kullanılmış bir kale ve aynı zamanda yaylacılık faaliyetleri doğrultusunda oluşturulmuş mevsimlik bir yerleşim olması gerekir. Arkeolojik alanın belirli kısımları ise mezarlık olarak kullanılmıştır. Tespit edilen kare ve dikdörtgen planlı iki mezar da Demir Çağı mezar tiplerinden farklı değildir.

3.4. Çobanköy Höyüğü

Çobanköy'ün hemen kuzeyinde inşa edilmiş olan bir su deposunun üzerinde yükseldiği tepenin doğu kısmının bir höyük olduğu anlaşılmaktadır (Harita 1). Köy merkezi ile bu höyüğün arasında 400-500 m'lik bir mesafe vardır. Yukarıda aktarılan Çobanköy Kalesi ve Yerleşimi ile bu höyük ara-

sında 1.15 km'lik bir mesafe vardır. Her iki arkeolojik alan birbirini görür şekilde konumlandırılmış olsa da Çobanköy Kalesi ve Yerleşimi höyükten 90-100 m daha yüksek bir seviyededir. Höyük, deniz seviyesinden 2101 ilâ 2109 m arasındaki rakımlarda yer almaktadır. Bu özelliği ile Ardahan Bölgesindeki düşük rakımlı ender arkeolojik alanlardan biridir.

Höyüğün zirvesi, doğu-batı doğrultusunda 66 m, kuzey-güney yönünde 61 m boyutlarında bir teras şeklindedir. Bu teras, köşeleri yuvarlatılmış üçgen formdadır. Höyüğün kuzey yamacında, doğu-batı doğrultusunda bir-iki metre uzanan bir duvar kalıntısı vardır. Temel seviyesindeki bu duvarın kuru duvar tekniğinde inşa edildiği anlaşılmaktadır. Teras üzerinde ne yazık ki neredeyse 20 civarında kaçak kazı çukuru olduğu tespit edilmiştir. Bu kaçak kazıların bir kısmı eskidir; bir kısmının ise yakın zaman önce yapıldığı anlaşılmaktadır. Anlaşılan odur ki, Arkeolojik alan uzun zamandır insan eliyle tahrip edilmektedir. 2013 yılından bu yana yaptığımız araştırmaların sonuçlarına göre Ardahan'da insan eliyle en çok tahrip edilmiş arkeolojik alan Çobanköy Höyüğü'dür. İl sınırlarında tespit edilebilmiş sadece bir-iki höyük olduğu düşünüldüğünde bu durum daha da üzücüdür. Çobanköy Höyüğü'nün dışında kaçak kazılara en çok maruz kalan bir diğer arkeolojik alan, merkez ilçedeki Kartalpınar Kalesi ve Mezarlığı'dır. Kaçak kazı çukurlarının bir kısmı incelenmiş ve höyüğün bazı noktalarında mezarlar olabileceği anlaşılmıştır ancak alanda oluşan tahribattan dolayı bu konuda kayda değer bir yorum getirebilmek mümkün olmamaktadır. Yaptığımız incelemeler sırasında bol miktarda Geç Tunç Çağı'ndan Demir Çağı sonrasına kadar farklı tarihlere ait seramik parçaları bulunmuştur. Demir Çağı seramikleri daha yoğun bir şekilde gözlemlenebilmektedir.

3.5. Kuzupınarı Kalesi ve Yerleşimi

Kuzupınarı köyü, Göle ilçe merkezinin 26.7 km kuzeybatısındadır (Harita 1). Bu köyün batı kenarındaki bir tepenin zirvesinde, geniş bir ovaya bakan tepenin doğu ucunda, bir arkeolojik alan 2017 yılında tespit edilmiştir (Patacı ve Oral Patacı, 2018: 18-20.). Arkeolojik alan 2170-2182 m rakımları arasındadır.

Alanın merkezinde kuzeybatı-güneydoğu doğrultusunda konumlandırılmış bir kale bulunmaktadır (Resim 10-11). Kale, orta ve büyük boyutlu dikdörtgen, kare ve polygonal taşlarla, kuru duvar tekniğinde inşa edilmiştir. Kalenin doğu kenarı, kayalık zemin üzerinde yükselmektedir. Kuzupınarı kalesi, aynı bölge içerisinde yer alan Bellitepe-Batı Kulesi gibi, köşelerinde dışa doğru çıkıntı yapan yuvarlak planlı burçlara sahiptir. Bu burçlar dışında, batı dış duvarının merkezinde ayrıca bir burç daha bulunur. Kalenin beden duvarları kuzey-güney yönünde 22.60 m; doğu-batı doğrultusunda 12.9 m'lik ölçülere sahiptir. Burçlar da hesap edildiğinde kalenin arazi üzerinde kapladığı alan 30 x 15.5 m'dir. Kuzupınarı Kalesi'nde duvar kalın-

lıkları 2.20 m ile 3.40 m arasında değişmektedir. Korunan duvar yükseklikleri maksimum 2.50 m ile 3.00 m arasındadır. Kuzey-güney doğrultusunda iki mekâna sahip kaleye giriş kuzeydoğu kenardan sağlanmaktadır. Buradaki kapı genişliği 1.14 m ve yüksekliği 1.00 m; kapı lento genişliği 1.90 m ve yüksekliği 40 cm; giriş koridorunun korunan uzunluğu 3.47 m; genişliği 1.38 m ve yüksekliği 1.10 m'dir. Kalenin girişinden kuzey mekânına ulaşılmaktadır. Bu mekânın ölçüleri 7.42 x 6.20 m'dir. Güney mekân ise 9.15 x 8.12 m ölçülerindedir. Kuzey ve güney mekânlar arasındaki geçit, yıkılan duvarlardan arta kalan moloz sebebiyle tespit edilememiştir. Kalenin burçlarını oluşturan taşlar, beden duvarları taşlarından biraz daha büyük boyutludur ve burç duvarları beden duvarlarına oranla daha iyi korunmuş durumdadır.

Kuzupınarı Kalesi'nin batı ve güneybatısında, kale duvarlarının 8-9 m dışında, kuzey-güney yönünde uzanan ayrı bir duvar sırasına dair bir temel kalıntısı daha gözlemlenebilmektedir. Kalenin doğu kenarı, tepenin dik eğimli yamacının sınırında olduğundan bu bölgenin savunma açısından ekstra bir duvara ihtiyacı olmayacaktı ancak kaleye batı yönünde rahatlıkla ulaşılabilir olması, buraya bir çevre duvarının inşa edilmesini gerektirmiş olmalıdır. Bu duvar kalenin batı kenarı boyunca uzanıyor ve aynı zamanda kalenin güney duvarının merkezinde, yani iki burç arasındaki beden duvarında sonlanıyordu. Kuzupınarı arkeolojik alanında bir başka önemli kalıntı kümesi burada muhtemelen bir yayla yerleşimi olduğunu düşündürmektedir. Kalenin kuzey ve kuzeydoğusundaki arazi üzerinde iki ayrı yapı kalıntısı bulunmaktadır. İlk yapı kalıntıları kalenin hemen kuzey kenarının birkaç metre önünde başlayıp kuzey-güney istikametinde 30 m kadar yayılmaktadır. Bu yapı kalıntıları en az 10-12 kare planlı mekândan oluşmaktadır. Diğer mimari kalıntı grubu, kalenin 28 m kadar kuzeydoğusunda başlamaktadır. Bu yapılar da gözlemleyebildiğimiz kadarıyla yine en az 12 mekândan oluşmaktadır ve kuzey-güney doğrultusunda 25 m kadar uzanmaktadır.

Kuzupınarı Kalesi'nin güneyinde mezar olabilecek türden bir-iki ufak boyutlu kalıntı arazi seviyesinde görülmektedir. Ancak bu alanda aynı zamanda bazı kaçak kazı çukurları da tespit edilmiştir. Kalenin batısındaki arazide doğu-batı doğrultusunda 30 m civarında gözlemlenebilen bir kalıntı kümesi daha vardır ancak bu alan oldukça tahrip durumda olduğundan üzerinde detaylı bir yorumlama yapılması mümkün değildir. Tüm arkeolojik alanın boyutları kuzey-güney yönünde 100 m; doğu batı doğrultusunda ise 60 m civarındadır. Kuzupınarı Kalesi ve yakın çevresinde yaptığımız incelemelerde az miktarda Demir Çağı ve Orta Çağ seramikleri gözlemlenmiştir. Kalede ve kalenin bulunduğu bölgede yer alan bir başka Eskiçağ savunma yapısı Bellitepe-Batı Kulesi'nde tespit edilen seramik buluntuları ve ayrıca her iki yapının benzer mimari özellikleri, bizlere bu arkeolojik alanların Demir Çağı'nda kullanıldığını göstermektedir. 2016 yılı araştırmaları sırasında tespit edilen 'Köprülü Yüksek Yayla Arkeolojik Alanı da Kuzupınarı Kalesi'nin kuşbakışı 2,3 km kadar güneydoğusunda yer almaktadır ve her iki arkeolojik alan da birbirini görür vaziyette konumlanmaktadır.

Kuzupınarı Kalesi'nin yaklaşık 170 m kuzeybatısında modern bir ağıl bulunmaktadır ve Kuzupınarı sakinlerinin burada yaz mevsimi süresince hayvancılık faaliyetlerinde bulunmak üzere çadırlarıyla kaldıkları görülmüştür. Esasında arkeolojik alanın yer aldığı tepe binlerce yıldır bu faaliyetler doğrultusunda kullanılıyor olmalıdır. Kalenin özellikle kuzeyindeki mimari kalıntılar, buranın sadece askerî işlevde kullanılmadığını, aynı zamanda Demir Çağı içlerinde bir yerleşimin de burada var olduğunu göstermektedir. Büyük olasılıkla, orta boyutlu bir karakol işlevinde inşa edilmiş olması gereken bu kalenin asıl var olma sebebi, hem doğu-batı doğrultusunda uzanan geniş ovayı ve bu ovanın kuzeyinde aynı yönde uzanan Kura Nehri kolunu güvenlik altına almak hem de bölgedeki yerleşimlerin güvenliğini sağlamak olmalıydı. Kuzupınarı Kalesi'nin ve bu kalenin yakınlarında inşa edilmiş Bellitepe kulelerinin konumlandırılma özellikleri, Urartu yapıları ile benzer özellikler sergilemektedir. Urartu kaleleri de tarımsal faaliyetlerin yapıldığı geniş ovalara bakan tepelerin zirvesinde ve kayalık zemin üzerinde inşa edilmekteydi (Çilingiroğlu, 1997: 48). Ticaret yollarının, su kaynaklarının ve kentlerin güvenliği bu şekilde sağlanmaktaydı. Ayrıca savunma yapılarının yakın çevresindeki yerleşimlerden toplanan tarım ürünleri, kalelerin depolarında biriktirilmekteydi. Doğu Anadolu Bölgesi, Kuzeybatı İran ve Ermenistan topraklarında yayılım göstermiş çok önemli bir uygarlık olan Urartu Krallığı, mutlaka yakın çevresindeki yerel kültürleri de etkilemiş olmalıdır. Kesin olmamakla birlikte Kuzupınarı ve Bellitepe'de 2017 yılında tespit edilen bu arkeolojik alanların, Urartu Krallığı'nın askerî konumlanma geleneğinden etkilenilerek yerel otorite tarafından inşa edildikleri düşünülebilir. Bu değerlendirmemizin ne kadar doğru olduğu, elbette kapsamlı arkeolojik araştırmaların sonuçları ile anlaşılacaktır.

3.6. Bellitepe-Batı Kulesi

Bellitepe'nin 600/650 m kadar batısında, Bellitepe ve Yeleçli köylerini birbirine bağlayan karayolunun hemen 160 m kuzeyindeki fazlaca yüksek olmayan bir tepenin üzerinde, bir Eskiçağ kulesi 2017 yılında tespit edilmiştir (Harita 1).

Kare planlı bu kule, dört köşesinde dışa doğru çıkıntı yapan yuvarlak planlı birer burca sahiptir. Bu mimari özelliği sebebiyle, Kuzupınarı Kalesi ile birlikte Ardahan'daki ünik savunma yapıları arasındadır. Ancak Kuzupınarı Kalesi'nin -adından da anlaşılacağı gibi- daha büyük boyutlu bir savunma yapısı olması sebebiyle Bellitepe-Batı Kulesi'nden ayrıldığını belirtmek gerekir. Buna rağmen kanaatimizce iki savunma yapısı da aynı dönemlerde inşa edilmiş olmalıdır. Zaten bu iki yapının birbirine karayolu ile 6,5 km ve kuşbakışı 4,7 km gibi yakın mesafede konumlanmış olması da aralarında bir ilişki olabileceğini bizlere göstermektedir. Her iki yapı da mimari özellikleri sebebiyle şu ana kadar karşılaştığımız savunma yapıları

arasında ayrıca ele alınması gereken örneklerdir. Bu iki savunma yapısı dışında Bellitepe'nin doğusunda bir Eskiçağ kulesi yine 2017 yılı araştırmaları sırasında tespit edilmiştir. Dolayısıyla (seramik buluntuları ışığında) bu üç yapının Demir Çağı'nda belki de bu bölge üzerindeki kontrol edilmesi gereken bir yolun güvenliğinin sağlanması için kullanıldığını söylemek mümkündür. Bu bölgede, doğu-batı doğrultusunda uzanan Kura Nehri'ne bağlı derenin ve tarımsal faaliyetler için uygun olabilecek geniş ovanın varlığı, savunma yapılaşmasını etkilemiş olmalıdır. Bellitepe-Batı Kulesi, burçlar hesaba katılmadığında ve sadece beden duvarları değerlendirildiğinde kuzey-güney yönünde 14.4 m ve doğu-batı yönünde 14.2 m boyutlarındadır. Ancak dışa doğru çıkıntı yapan yuvarlak planlı burçlar bu ölçülendirmeyi değiştirerek, kuzey-güney yönünde 21.4 m ve doğu-batı doğrultusunda 18.6 m'lik bir alan içerisinde kulenin inşa edildiğini göstermektedir. Bunun yanında, temel seviyesinde korunabilmiş olan ayrı bir duvar sırası da yapıyı çevrelemektedir. Batı yönünde bu çevre duvarı ile kule arasında 5 ilâ 8 m arasında bir mesafe vardır. Kuzey yönünde bu mesafe 6 ilâ 9 m'ye çıkar. Güney yönünde ise çevre duvarı ile kule arasındaki mesafe 9 m ilâ 12 m arasında değişmektedir. Kulenin doğu kenarında çevre duvarı takip edilememektedir. Çevre duvarı ile birlikte savunma yapılaşmasının ölçüleri toplamda kuzey-güney yönünde 38 m'dir. Kulenin doğu kenarında en az dokuz mekâna ait temel seviyesinde korunmuş bir kalıntı kümesi daha yer almaktadır. Aynı zamanda, kulenin güney ve güneydoğu kenarlarında da yan yana 7-8 mekâna dair izler arazi seviyesinde zorlukla da olsa gözlemlenebilmektedir. Ardahan coğrafyası açısından 2036-2046 m gibi düşük rakımlar arasında yer alan arkeolojik alanın doğu-batı istikametinde kapladığı alan 70 m; kuzey-güney yönünde kapladığı alan ise yaklaşık 60 m'dir. Bellitepe Batı kulesi orta ve büyük boyutlu taşlarla kuru duvar tekniğinde inşa edilmiştir. Yapının duvar kalınlıkları 2.77 m ilâ 2.90 m arasında değişmektedir. Korunan duvar yükseklikleri 1.5 m ilâ 2 m arasındadır. Kulenin girişi, yapının güney kenarındadır. Güney cephenin merkezinde 1 m genişliğinde bir kapı açıklığı vardır. Giriş, 1.16 m alınabilen yüksekliğe sahiptir. 1.30 m genişlikteki giriş koridoru, yapının içine, kuzeye doğru 3.40 m kadar uzanmaktadır. Kule bir mekândan oluşmaktadır. Bu mekân, kuzey-güney yönünde 10 m ve doğu-batı doğrultusunda 9.40 boyutlarındadır. Kulede ve kulenin yakın çevresinde yapılan araştırmada az miktarda Demir Çağı ve Orta Çağ seramikleri gözlemlenmiştir.

3.7. Bellitepe-Doğu Kulesi ve Eskiçağ Ağılı

Bellitepe'nin 2,2 km doğusunda, modern karayolunun yaklaşık 500 m kuzeyinde ve yüksekçe bir tepenin 2129-2138 m rakımları arasındaki güney yamacında, bir Eskiçağ kulesi yer alır (Harita 1). Kuzeydoğu-güneybatı doğrultusunda konumlandırılmış olan ve dikdörtgen bir plana sahip Bellitepe-

Doğu Kulesi ne yazık ki büyük oranda tahrip durumdadır. Güneybatı kenarı dışında, köşeleri yuvarlak açılı olan yapı, kuru duvar tekniğinde, arazi koşullarına göre inşa edilmiştir. Orta ve büyük boyutlu, az işçilikli taşlar yapının inşasında kullanılmıştır. Yapının boyutları 14.30 x 10.50 m'dir. Duvar kalınlıkları, 2.30 m civarındadır. Duvar yükseklikleri yapının kuzey kenarında maksimum 1-1.5 m civarında korunmuştur.

Bellitepe-Doğu Kulesi'nde ve yapının bulunduğu mevkideki incelemelerimizde az miktarda Demir Çağı ve Orta Çağ seramiği gözlemlenmiştir. Yapı, doğu, güney ve kuzey yönlerinde kilometrelerce genişlikteki arazinin rahatlıkla gözlemlenebileceği bir mevkide konumlandırılmıştır. Yapının 700 m kadar güneyinde, doğu-batı doğrultusunda uzanan Kura Nehri'ne bağlı bir kolun varlığı, Demir Çağı'na ait olması gereken bu gözetleme kulesinin en önemli inşa nedeni olmalıdır (Resim 12). Gözetleme kulesinin inşa edildiği tepenin 2200 m rakımlı zirvesinde, bir Eskiçağ ağılına ait olduğunu düşündüğümüz oldukça tahrip olmuş bir kalıntı da yer almaktadır. Bu ağıl ile Bellitepe-Doğu Kulesi arasında 185 m kadar kısa bir mesafe vardır. 85 x 65 m ölçülerinde ve yuvarlak planlı olduğu anlaşılan ağılda korunabilmiş bir duvar kalıntısı yoktur Yerli halkın yıkılan duvarlardan inşa ettiği, kuru duvar tekniğinde 1 m yükseklikte örülmüş modern bir duvar, alanı çevrelemektedir. Eskiçağ ağılının yıkılan duvarına ait moloz taş yığınları, alan boyunca birkaç metre genişlikte arazi üzerine dağılmıştır. Ağıl çevresinde herhangi bir küçük buluntu tespit edilememiştir.

3.8. Bellitepe Kalesi

2018 yılında belgelenen arkeolojik buluntular arasında yer alan Bellitepe Kalesi, aynı adlı köyün 550 m kuzeyindedir (Harita 1). Esasında bu yapı ilk olarak 2017 yılında keşfedilse de alandaki çalışmalar 2018 yılında gerçekleştirilebilmiştir. Kuzupınarı ile Bellitepe köyleri sınırlarında, doğu-batı doğrultusunda aralıklarla konumlanan iki kale ve iki kule yapısının varlığı rastlantı olmamalıdır. Bu nedenle mutlaka bu bölgede çok daha kapsamlı arkeolojik çalışmaların yapılması gerekmektedir. Göle'nin bu bölgesindeki geniş ovanın kuzeyi ve güneyindeki yükseltilerde 2016-2018 yılları arasında altı farklı arkeolojik alanda çalışma gerçekleştirilmiştir. Ovanın güney merkezindeki Dedeşen (Gümüşparmak) Höyüğü ise savunma duvarları, kilisesi, mezarlığı ve diğer kalıntılarıyla Ardahan'ın en önemli Orta Çağ arkeolojik alanlarından (Patacı & Oral Patacı, 2018: 24-26.).

Bellitepe Kalesi, 2214 m rakımdaki bir tepenin zirvesinde inşa edilmiş kare planlı bir Eskiçağ kalesidir. Kuzeydoğu-güneybatı doğrultusunda konumlanan kalenin boyutları 55 x 53 m'dir. Orta ve küçük boyutlu taşlarla kuru duvar tekniğinde inşa edilen kalenin duvarları maksimum 1.10 m yükseklikte korunabilmiştir. Duvar kalınlıkları ise 2.10 m ile 2.36 m arasında

değişmektedir. Kale duvarları haricinde, yapının özellikle kuzey duvarının 10 m kadar ilerisinde gözlemlenebilen bir çevre duvarı daha bulunmaktadır. Yapının doğu kenarının dışındaki arazide ise farklı mimari yapılara ait temel seviyesinde korunmuş izler gözlemlenebilmektedir. Ancak bu nokta oldukça tahrip durumdadır. Ayrıca, kalenin hem içinde hem de güneyindeki arazide yine temel seviyesinde korunmuş kare ve dikdörtgen planlı yapılarda arazi seviyesinde tespit edilmiştir. Ne var ki bu kalıntılar da oldukça kötü derecede korunmuştur ve işlevleri hakkında bir yorum getirebilmek şu an için kolay değildir. Belki de tıpkı Kuzupınarı'nda olduğu gibi burada da kaleye bağlı mevsimlik bir Eskiçağ yerleşimi bulunmaktaydı. Bellitepe Kalesi ve yakın çevresinde yaptığımız gözlemler sırasında kalenin tarihlenmesine katkıda bulunabilecek herhangi bir küçük buluntu tespit edilememiştir. Kalenin Eskiçağ içlerinde hangi döneme ait olduğunu kestirebilmek için arkeolojik bir kazı yapılması gerekmektedir.

3.9. Balçeşme-Kayınlık Kulesi

Balçeşme köyü, Göle ilçe merkezinin 21 km kuzeydoğusunda yer almaktadır. Bu köyün 3.2 km kuzeybatısında bir Demir Çağı kulesi 2018 yılında belgelenmiştir (Harita 1). Kayınlık Deresi'nin hemen 50 m ve modern karayolunun ise 25 m kadar kuzeyindeki kule, az işçilikli ve orta boyutlu taşlarla kuru duvar tekniğinde inşa edilmiştir. Bu askerî yapı, doğu-batı doğrultusunda uzanan vadinin kuzey kenarındaki 2125 m rakıma sahip bir yükseltide yer almakta ve kuzeydoğu-güneybatı doğrultusunda konumlanmaktadır (Resim 13). Bu nokta, esasında vadiden kuzeye doğru gittikçe yükselen büyük bir yükseltinin güney sınırındaki kayalık ve alçak bir seviyededir. Vadinin güneyi ise 5.6 km boyunca doğu-batı doğrultusunda uzanan ormanlık bir alandır. Kule plan olarak, doğu ve batı kenarlarından basık, yarım yuvarlak bir görünüme sahiptir. Yapının güney kenarında bir duvar kalıntısı tespit edilememiştir. Karayolu ve Kayınlık Deresi'ne bakan tepeliğin bu kenarı, doğal kayalıktır. Balçeşme-Kuzeybatı Kulesi, planı itibarıyla Bellitepe-Doğu Kulesi ile benzeşmektedir ancak Balçeşme Kulesi Bellitepe'dekine oranla çok daha iyi korunmuş durumdadır. 18 x 16.5 m'lik bir alanı kaplayan Balçeşme-Kuzeybatı Kulesi'ni, güney yönü haricinde diğer yönlerde ayrıca bir çevre duvarı sarar. Bu çevre duvarı da kule ile aynı duvar işçiliğinde inşa edilmiştir. Çevre duvarı ile birlikte arkeolojik alan 31 x 26 m'lik bir alanı kaplamaktadır. Kule duvarlarının korunan maksimum yüksekliği en iyi korunan kuzey duvarında 2.22 m'dir. Duvar kalınlıkları 2.5-3 m arasında değişmektedir. Balçeşme-Kuzeybatı Kulesi ve çevresinde İ.S. 10.-13. yüzyıllar arasına ait olması gereken çok sayıda Orta Çağ seramiği tespit edilmiştir. Mimari yapı açısından Demir Çağı özellikleri gösteren bu yapı muhtemelen Orta Çağ içlerinde de kullanılmış olmalıdır.

3.10. Balçeşme-Şipşirik Kulesi

Balçeşme köyünün 1.6 km güneyinde, kuzey-güney yönünde uzanan vadinin batı kenarındaki 2220 m rakımlı bir tepenin zirvesinde, 9.20 x 7.80 m ölçülerinde büyük ölçüde tahrip olmuş bir gözetleme kulesinin kalıntıları, 2018 yılında Göle ilçesinde belgelenen yapılar arasındadır (Harita 1). Bu kule, yükseltinin karayolu ve Şipşirik Deresi'ne bakan sarp yamacının tam sınırında yer almaktadır. Yapının vadiye hâkim şekilde konumlandırılması 4.5 km kuzeyde yer alan Balçeşme-Kuzeydoğu Kulesi'nin konumlandırılışı ile oldukça benzerdir. Şipşirik Deresi, gözetleme kulesinin 123 m doğusunda kuzey-güney yönünde akmaktadır. Dörtgen planlı yapı büyük boyutlu bazalt taşlarla kuru duvar tekniğinde inşa edilmiştir. Kuleye giriş, güneybatı köşedeki 90 cm genişlikteki kapı açıklığından sağlanmıştır. Girişin üzerindeki lentonun uzunluğu 2.30 m'dir. Kulenin en iyi korunan duvarı da arazi seviyesinden maksimum 2.60 m yükseklikte bu köşede yer almaktadır (Resim 14). Yapının güneybatı köşesi dışındaki duvarlar arazi seviyesinde korunmuştur. Kulenin güney duvarının 2.30 m güneyinde muhtemelen bir çevre duvarı olması gereken bir duvar daha 5.20 m uzunlukta ve yine arazi seviyesinde korunmuştur. Yapının kuzeyinde de benzer şekilde doğu-batı doğrultusunda birkaç metre ilerleyen bir duvar kalıntısı vardır ki bu kalıntı da çevre duvarına ait olmalıdır. Ancak kulenin batısındaki arazi üzerinde herhangi bir duvar kalıntısı tespit edilmemiştir.

Gözetleme kulesi arkeolojik alandaki tek kalıntı değildir ve kulenin batısı ve güneyindeki arazi üzerinde, işlevlerine yönelik bir yorum yapılamayacak derecede kötü korunmuş mimari kalıntılar gözlemlenmektedir. Ayrıca kulenin 60 m güneyinde bir yapı kalıntısı daha tepenin doğu sınırında bulunmaktadır. Bu kalıntıya ait moloz yığını 28 x 8 m ölçülerinde araziye dağılmıştır. Kalıntının batı kenarında, yer yer korunmuş bir in situ duvar, arazi seviyesinde ve 14.45 m uzunluğunda kuzey-güney yönünde uzanmaktadır. Yapının hemen doğusundaki sarp yamacın kıyısında bitişik inşa edilmiş mekânlara dair temel duvarları gözlemlenebilmişse de arazideki yoğun ve yüksek bitki oluşumları nedeniyle sağlıklı bir çalışma bu noktada gerçekleştirilememiştir. Arkeolojik alanda az sayıda Orta Çağ seramiği ve bir-iki adet Demir Çağı'na tarihlenebilecek türden seramik parçası tespit edilmiştir. Bu seramik verileri, alanın kullanım dönemine yönelik kesin bir fikir edinmemize yetecek miktarda değildir. Gözetleme kulesinin duvar örgüsü, Erken Demir Çağı yapılarının bilinen özellikleri ile örtüşmektedir. Bu nedenle Balçeşme'nin güneyindeki bu arkeolojik alan üzerine ilk gözlemlerimiz, alanın Erken Demir Çağı'nda oluşturulmuş olduğu ve muhtemelen geç dönemlerde de kullanılmış olabileceğine yöneliktir.

3.11. Balçeşme-Tekmezar Kulesi ve Yerleşimi

Balçeşme-Tekmezar Kulesi ve Yerleşimi, Balçeşme köyünün sınırlarında, köy merkezinin 700 m kadar doğusundadır (Harita 1). Kura Nehri'ne bağlı Tekmezar Deresi'ne ait vadinin güney kenarında, derenin 55 m kadar güneyinde yer almaktadır. Buradaki kalıntılar, vadi ile Kars'a doğru uzanan karayolu arasındaki düzlükte, 2180 m rakımlık arazi üzerinde, kabaca 100 x 50 m'lik bir alanda gözlemlenmektedir.

Kayalık bir zemin üzerine inşa edilmiş gözetleme kulesi yerleşim kalıntılarının hemen hemen merkezinde ve yerleşime göre birkaç metre daha üst seviyede yer alır (Resim 15). Diğer iki Balçeşme kulesinde olduğu gibi kulenin vadiye bakan kenarında bir duvar yoktur ve yapıya ait doğu, batı ve güney duvarlar genel olarak arazi seviyesinde korunmuştur. Korunan duvar kalıntıları ve arazi yapısından anlaşıldığı kadarıyla dörtgen planlı yapının batı duvarı maksimum 11 m; doğu duvarı 6.80 m; güney duvarı ise 10.24 m uzunluktadır. 1.60 m korunan yüksekliğiyle güney duvarında korunmuş duvar örgüsüne ait bazı taşların ölçüleri 1.48 x 1.13 m; 1.10 x 0.60 m ve 0.75 x 0.64 m'dir. Yapının duvar genişliği 1.90-2.00 m arasına değişmektedir. Yapının girişi tespit edilememiştir ancak kuzey ve batı kenarlardaki sarp kayalık yükseltinin varlığı, girişin ya güney ya da doğu kenardan sağlanmış olmasını gerektirmektedir. Kulenin güneyi, doğusu ve özellikle batısındaki arazi üzerinde eski bir yerleşime dair kare ve dikdörtgen planlı yapılardan oluşan bir kalıntı kümesi arazi seviyesinde gözlemlenebilmektedir. Bu kalıntı grubu 20 civarında mekândan oluşmaktadır ve mekânlar daha çok kulenin batı kenarında yer almakta ve kuleden batıya doğru yaklaşık 70 m'lik bir alanı kaplamaktadır. Kule çevresinde gözlemlenen seramik buluntularının tamamı Orta Çağ'a tarihlenmektedir. Ancak mimari özelliklerden yola çıkarak kulenin Demir Çağı'nda inşa edilmiş olduğu düşüncesindeyiz. Yerleşim alanındaki yapı kalıntıları ise arazi seviyesinde oldukça kötü derecede korunmuştur. Bu alanda daha detaylı verilere ulaşabilmek için arkeolojik bir kazı yapılması gerekmektedir.

3.12. Balçeşme-Çam Ormanı Eskiçağ Arkeolojik Alanı

Balçeşme'nin kuşbakışı 3.8 km kuzeybatısında ve Balçeşme-Kayınlık Kulesi'nin ise 2 km güneybatısında bir arkeolojik alan daha 2018 yılında tespit edilmiştir. Bu alan, Kayınlık Deresi'nin güneyindeki çam ormanının tam merkezindeki 2197 m rakımdaki bir tepe üzerindedir. Büyük ölçüde tahrip durumdaki arkeolojik alanda bir duvar sırası, kuzeydo-

ğu-güneybatı istikametinde yamuk planda uzanmaktadır. Kuzeydoğu-güneybatı doğrultusunda 127 m; kuzeybatı-güneydoğu doğrultusunda ise 80 m civarındaki bir alanı çevreleyecek şekilde inşa edilmiştir. Bu kalıntı iki ayrı bölüme ayrılır. Kalıntının batısındaki ana bölüm arazi koşullarına göre inşa edilmiştir ve güneybatı köşesi tepenin alt seviyelerine doğru iyice uzanmaktadır. Bu köşeden alanın kuzeydoğu ucuna kadar diyagonal uzunluk 101 m kadardır. Kalıntının doğusundaki ikinci bölüm hemen hemen kare planlıdır ve iç ölçüleri 30 x 28 m'dir. Bu mimari yapının duvarlarından yıkılan taşlar araziye birkaç metre genişlikte duvar boyunca dağılmıştır. Alanın özellikle batı ve kuzey duvarlarının iç cephe sıraları arazi seviyesinde korunabilmiştir. Doğu ve batı bölümü ayıran duvarın genişliği 1.90 m civarındadır. Kuru duvar tekniğinde inşa edilmiş duvarlar savunma yapılarında olduğu kadar güçlü tutulmamıştır. Yapıda kullanılan taşlar kaba işçilikli ve ekseriyetle küçük boyutludur. Alanda birkaç adet seramik parçası dışında küçük buluntu tespit edilememiştir. Eskiçağ içlerinde inşa edilmiş olması gereken yapının yaylacılık faaliyetleri doğrultusunda oluşturulmuş mevsimlik bir alan olması gerekmektedir.

3.13. Durucasu-Şimşimik Kalesi

Durucasu köyü, Göle ilçe merkezinin karayolu ile 11 km kuzeydoğusundadır. Bu köyün 1.6 km batısında, menderes çizerek kuzey-güney yönünde akan Şimşimik Deresi'nin 120 m doğusunda, Erken Demir Çağı'nda inşa edilmiş olması gereken bir kale kalıntısı ufak boyutlu bir höyük üzerinde belgelenmiştir. Höyüğün zirvesinde kuzeydoğu-güneybatı doğrultusunda konumlanan kalenin ölçüleri, arazi seviyesinde oldukça kötü durumdadır. Yapının doğu duvarı diğer yönlerdekilere oranla nispeten daha iyi korunmuştur. Kalenin hemen güneyindeki alanda bazı kaçak kazılar tespit edilmiştir. Bu kaçak kazılardan birinde bir Demir Çağı mezarının tahrip edildiği anlaşılmaktadır. Dolayısıyla, kalenin güneyindeki bu alanın mezarlık işlevinde kullanılmış olması gerekir. Bu alanın da hemen güneyinde, yakın zamana ait kule biçimli bir kireç pişirme ocağı yer almaktadır. Höyük üzerinde yapılan incelemelerde herhangi bir küçük buluntu tespit edilememiştir.

SONUÇ

Bu bildiride Ardahan ilindeki 33 farklı arkeolojik alanda son yıllarda gerçekleştirilen araştırmalar aktarılmıştır. Bu alanlardan 14'ü ilin merkez ilçesinde, 6'sı Çıldır'da ve 13'ü ise Göle'dedir. Yoğun olarak Tunç Çağı buluntularına sahip merkez ilçenin güneydoğusundaki Hasköy Bucağı çevresinde Tunç Çağı buluntularının yanında Demir Çağı arkeolojik alanları ve seramik buluntularında artış olduğu görülmektedir. İlin tamamında olduğu gibi merkez ilçede de savunma yapıları buluntu gruplarının başını çekmektedir. Son dönem araştırmaları ile birlikte Ardahan il sınırlarındaki savunma yapıları sayısı 72'ye yükselmiştir. Ancak bu listedeki bazı yapıların işlevleri hâlen tartışmalıdır. İlin Çıldır ilçesindeki en önemli arkeolojik alan olan Akçakale Adası Ören Yeri'ndeki tüm buluntuların ilk kez detaylı bir planı oluşturulabilmiştir ancak Akçakale Adası için bu tipteki çalışmalar ancak başlangıç seviyesi olarak düşünülmelidir. Adada mutlaka daha kapsamlı araştırmaların ve arkeolojik kazıların gerçekleştirilmesi gerekmektedir. İlçenin Yıldırımtepe köyü sınırlarındaki bir Orta Çağ Kulesi olan Şeytan Kalesi'nde İ.Ö. 5. ve 4. yüzyıllara ait olması gereken seramik buluntularının varlığı önemlidir çünkü bu yüzyıllara ait buluntular Ardahan'da yok denilecek kadar nadirdir. İlin Göle ilçesinde, son üç yılda yapılan araştırmalarda Demir Çağı arkeolojisi adına diğer ilçelere göre çok daha yoğun buluntular belgelenmiştir. İlçenin kuzeybatısındaki Kuzupınarı ve Bellitepe köyleri arasındaki bölge ve güneybatısındaki Durucasu ve Balçesme köyleri, Demir Çağı araştırmaları açısından belki de en önemli buluntu noktalarıdır. Kura Nehri ve Vadileri savunma yapılarının ve yerleşimlerin konumlarını etkilemiştir.

Üç ilçenin genelinde ileriki dönemlerde daha kapsamlı çalışmaların yapılmasında öncelik verilmesi gereken alanlar merkez ilçede Beşiktaş Kalesi, Yerleşimi ve Kurganları, Ölçek-Kalecik Tepesi Kalesi ve Yerleşimi, Gölgeli-Güneybatı Kalesi ve Yerleşimi; Çıldır İlçesi'nde Akçakale Adası, Senger Tepe Kalesi ve Şeytan Kalesi; Göle ilçesinde ise Çobanköy Höyüğü, Kuzupınarı Kalesi ve Yerleşimi ve Balçesme Tekmezar Kulesi ve Yerleşimi'dir. Beşiktaş ve Senger Tepe Buluntu noktaları birden fazla sura ve bu surlar içinde çok sayıda konuta sahip olmaları bakımından benzerlik göstermektedirler. Her iki arkeolojik alan da yüksek rakımlı bir tepenin zirvesinde yer alır. Beşiktaş Kalesi'nin Orta Tunç Çağı'nda inşa edilmiş olması gerekir ancak Senger Tepe Kalesi, Orta Tunç Çağı'nın yanı sıra Demir Çağı seramik buluntularına da sahiptir. Bu iki buluntu yeri dışında, orta boyutlu bir savunma yapısının çevresine kurulmuş bir yerleşim tipi daha vardır. Tepe zirvelerinde kurulmuş yerleşimler mevsimlik tipte olup kış şartlarında kullanıma uygun değildir. Merkez ilçedeki Hasköy ile Gölgeli ve Göle'deki Köprülü ve Balçesme-Çam Ormanı arkeolojik alanlarının, yaylacılık faaliyetleri doğrultusunda oluşturulduklarını düşünmekteyiz. Yarı göçebe topluluklar hem Tunç hem de Demir Çağı'nda bölgenin pastoral yaşam faaliyetlerine uygun olan her

noktasına mevsimlik yerleşim ve ağıl kurmuşlardır. Hasköy, Köprülü ve Balçesme buluntu yerleri, çok sayıda büyük ya da küçük baş hayvanın bir güvenlik çemberi içerisinde barındırılabilceği basit yapıları ama yüzlerce metre uzanan çevre duvarlarına sahiptir. Göle'deki Çobanköy Kalesi ve Yerleşimi de yüzlerce hayvanı barındırabilecek kadar geniş bir araziye sahiptir. Bölgedeki yerleşim tipini, geçim kaynağı; geçim kaynağını ise iklim şartları ve verimli otlak araziler belirlemiştir.

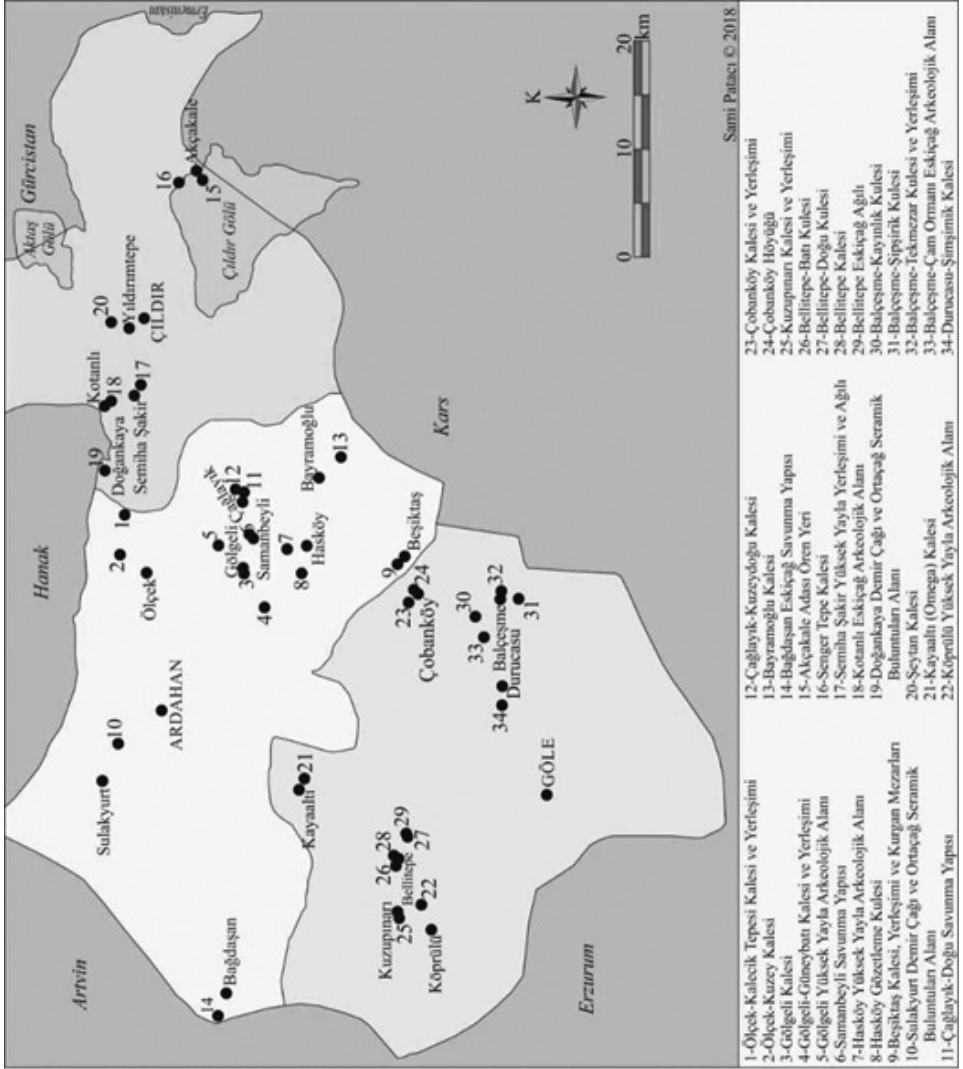
Ardahan'daki savunma yapılarının yüksek miktarlarda oluşunu izah etme adına genellikle bahsedilen ilk şey, bölgenin Transkafkasya ve Anadolu arasında bir geçiş güzergahı olduğudur. Ne var ki bu izahat, esasında basmakalıp bir ifadedir. İl sınırlarında tespit edilen savunma yapılarının ya da dış duvarlar ile güçlendirilmiş yerleşimlerin tamamının bir antik yol üzerinde veya yakınlarında kurulduğunu ileri sürmek mümkün değildir. Bu arkeolojik alanların bir bölümü, erişime kolayca müsait olmayan ancak yaylacılık faaliyetleri için elverişli tepelerin korunaklı kısımlarında yer alırlar. Ardahan'da bu yönde kurulmuş mevsimlik buluntu yerlerinin tamamı tahkimlidir. Güvenlik, yaz mevsiminde hayvanlarını yaylalara çıkaran topluluklar için oldukça ciddi bir konu olmalıydı çünkü bu toplulukların varlıklarını sürdürebilmeleri, Erken Tunç Çağı'ndan Antik Dönem'in geç safhalarına değin sahip oldukları en önemli şey olan hayvanlarına bağlıydı. Bunun yanında, yaz mevsiminde Ardahan'a hayvancılık faaliyetleri için bölge dışından gelen yabancı topluluklar da hesap edildiğinde, bu denli savunma yapısının varlığının absürt olmayacağı anlaşılmaktadır. Yerli ve yabancı topluluklar arasındaki ilişkinin o dönemde ne şekilde yön bulduğunu anlayabilmek elbette ki oldukça zordur ancak Kuzeydoğu Anadolu arkeolojisi adına belki de bölgenin yerli nüfusunun en azından kabaca tahmin edilmeye çalışılması, bize göre önümüzdeki yıllarda ele alınması gereken konular arasındadır.

KAYNAKÇA

- Badaljan vd. (1993), Badaljan, R.S., Edens, C., Gorny, R., Kohl, P.L, Stronach, D., Tonikjan, A.V., Hamayakjan, S., Mandrikjan, S., Zardarjan, M., "Preliminary Report on the 1992 Excavations at Horom, Armenia", Journal of the British Institute of Persian Studies, Vol. 31, 1-24.
- Bayram, F. & Yazar, T. (2008), Artvin, Erzurum ve Ardahan İli ve İlçelerinde Ortaçağ Gürcü Mimarisi Yüzeysel Araştırması 2006, 25. Araştırma Sonuçları Toplantısı-1. Cilt, T.C. Kültür ve Turizm Bakanlığı, Kültür Varlıkları ve Müzeler Genel Müdürlüğü, Dösimm Basımevi, Ankara: 263-284.
- Bayram, F. & Yazar, T. (2011), Artvin, Erzurum, Ardahan İli ve İlçelerinde Gürcü Mimarisi Yüzeysel Araştırması-2009, 28. Araştırma Sonuçları Toplantısı-1. Cilt, T.C. Kültür ve Turizm Bakanlığı, Kültür Varlıkları ve Müzeler Genel Müdürlüğü, Ankara: 1-18.
- Bayram, F. & Yazar, T. (2013), Artvin, Ardahan Erzurum İli ve İlçelerinde Ortaçağ Gürcü Mimarisi Yüzeysel Araştırması-2011, 30. Araştırma Sonuçları Toplantısı-2. Cilt, T.C. Kültür ve Turizm Bakanlığı, Kültür Varlıkları ve Müzeler Genel Müdürlüğü, Çorum: 321-337.
- Erginal vd. (2015). Erginal, A.E., Çağatay, M.N., Kükrer, S., Akbaş, A., Acar, D., Çakır, Ç., Öztürk, M.Z., "Çıldır Gölü (Kuzeydoğu Anadolu) Geç Holosen İklim Kayıtları", IV.Ulusal Jeomorfoloji Sempozyumu 2015, Ondokuz Mayıs Üniversitesi, 15-17 Ekim 2015, Samsun, Bildiriler Kitabı, 4.
- Gündoğdu, H. (2000). Kaleler ve Kuleler Kenti Ardahan, Ardahan Valiliği Kültür yayınları No: 4, Ankara.
- Koroğlu, K. (2000), Çıldır Kurganları / The Kurgans of Çıldır, Arkeoloji ve Sanat 96, 2-11.
- Patacı, S. (2014), Ardahan İli 2013 Yılı Arkeolojik Yüzeysel Araştırması), 32. Araştırma Sonuçları Toplantısı, 1. Cilt, T.C. Kültür ve Turizm Bakanlığı Yayın No: 3444-1, Kültür Varlıkları ve Müzeler Genel Müdürlüğü Yayın no: 168-1, Ankara, 99-116.
- Patacı, S. (2015a). Archaeological Surveys of Ardahan in Northeastern Anatolia in 2013, (Ed. E. Laflı ve S. Patacı), Recent Studies on the Archaeology of Anatolia içinde (s. 467-480). BAR (British Archaeological Reports) International Series 2750, Archaeopress, Oxford.
- Patacı, S. (2015b), Transkafkasya Arkeolojisi Kapsamında Ardahan, Yeni Türkiye, Sayı 72, Cilt 2, 52-86.
- Patacı, S. (2016a), Ardahan İli 2014 Yılı Arkeolojik Yüzeysel Araştırması, 33. Araştırma Sonuçları Toplantısı, 1. Cilt, T.C. Kültür ve Turizm Bakanlığı Yayın No: 3475-1, Kültür Varlıkları ve Müzeler Genel Müdürlüğü Yayın No: 172-1, Ankara, 2016, 81-100.
- Patacı, S. (2016b), Ardahan Kale ve Kuleleri, (Editör: S. Patacı), Serka, Duru Ofset, Ardahan, 2016.
- Patacı vd. (2017), Patacı, S., Yıldırım, N., Oral Patacı, Ö., Bozoğlu, İ., Altun, S., Ardahan İli 2013-2015 Yılları Yüzeysel Araştırmaları, 34. Araştırma Sonuçları Toplantısı, 1. Cilt, T.C. Kültür ve Turizm Bakanlığı Yayın No: 3491-1, Kültür Varlık. ve Müzeler Gen. Müd. Yayın No: 176-1, Edirne, 175-200.

- Patacı S. & Küçük, L. (2015). Medieval and Post-Medieval Christian Societies and Architecture in Ardahan, (Ed. E. Lafli ve S. Patacı), Recent Studies on the Archaeology of Anatolia içinde, (s. 487-498). BAR (British Archaeological Reports) International Series 2750, Archaeopress, Oxford.
- Patacı, S. & Lafli, E. (2015), Surveys in Ardahan on the Turkish-Georgian Borderline in 2013 and 2014, *Anatolia Antiqua* 23: 229-248.
- Patacı S. & Lafli, E. (2016a), Ortaçağ ve Sonrasında Ardahan'da Hristiyan Toplumu ve Ermeniler, *Arkeoloji ve Sanat* 151: 191-210.
- Patacı, S. & Lafli, E. (2016b), Field Surveys in Ardahan in 2015, *Anatolia Antiqua* 24: 281-297.
- Patacı, S. & Lafli, E. (2017), Field Surveys in Ardahan in 2016, *Anatolia Antiqua* 25: 115-126.
- Patacı, S. & Oral, Ö. (2014), Medieval Georgian Archaeology in Ardahan According to the Results of the Latest Studies, Abstracts of Papers, 3rd International Conference: Tao-Klarjeti, Tbilisi: 260-263.
- Patacı, S. & Oral Patacı, Ö. (2016), Medieval Fortresses and Towers in Ardahan (Artaani), Abstracts of Papers, 4th International Conference: Tao-Klarjeti, Tbilisi: 172-175.
- Patacı, S. & Oral Patacı, Ö. (2018), Some Iron Age and Medieval Sites in Göle District of Ardahan, *History, Archaeology, Ethnology*, [S.l.], n. I: 16-30.
- Topaloğlu, Y. (2006). Ardahan-Çıldır Bölgesi Tarihi ve Arkeolojik Araştırmaları, Yayımlanmamış Yüksek Lisans Tezi, Erzurum: Atatürk Üniversitesi Sosyal Bilimler enstitüsü.

RESİMLER



Harita 1: Ardahan'da 2016-2018 yıllarında tespit edilen buluntu yerleri.

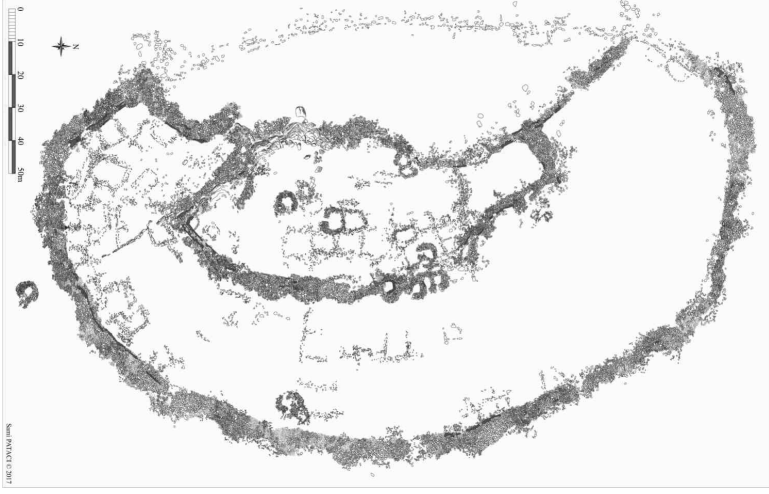
Map 1: Archaeological sites discovered between 2016 and 2018 in Ardahan.



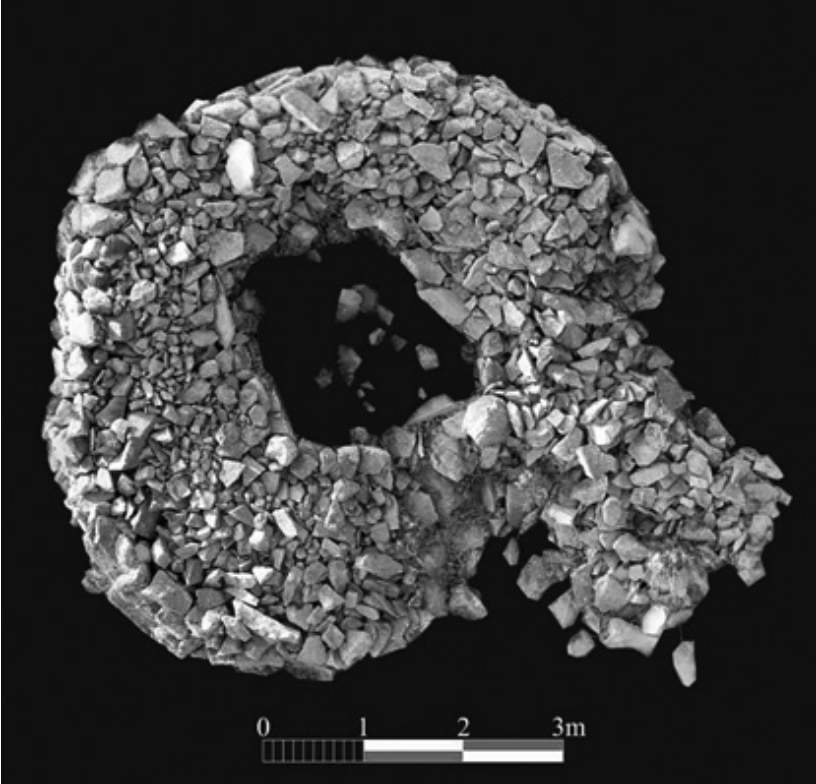
Resim 1: lek-Kalecik Tepesi Kalesi.



Resim 2: Glgeli-Gneybatı Kalesi. Kuzeyden grnm.



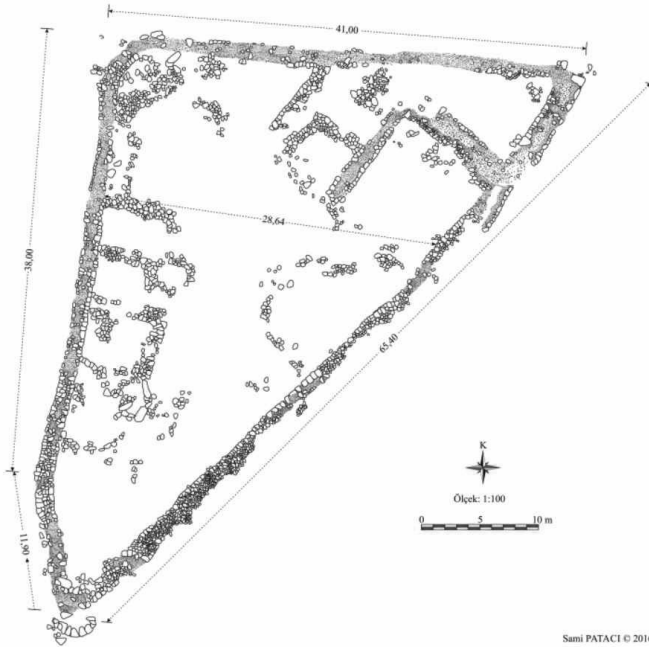
Resim 3: Beşiktaş Kalesi planı.



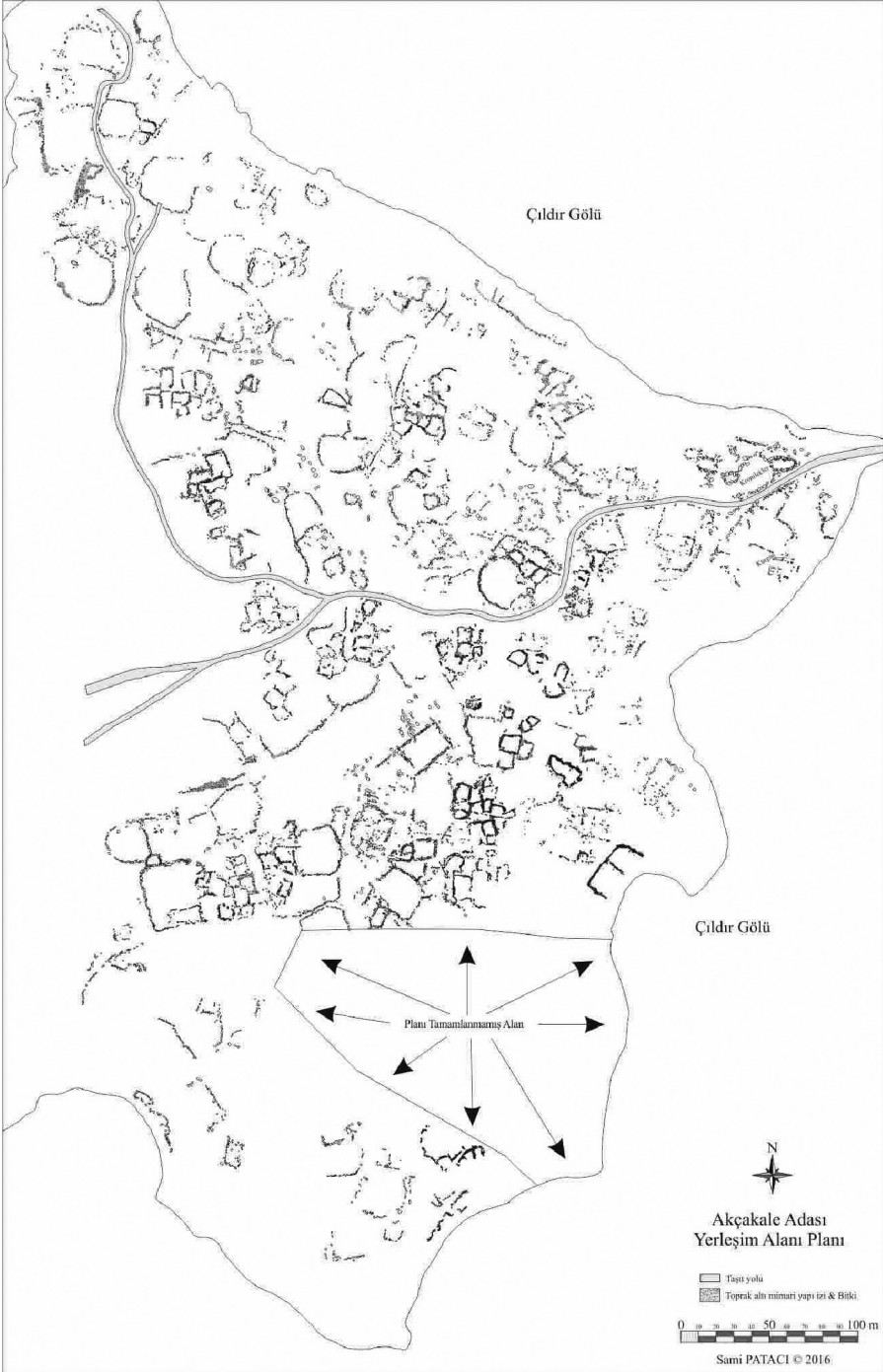
Resim 4: Beşiktaş Kalesi'ndeki kurganın ortofotosu.



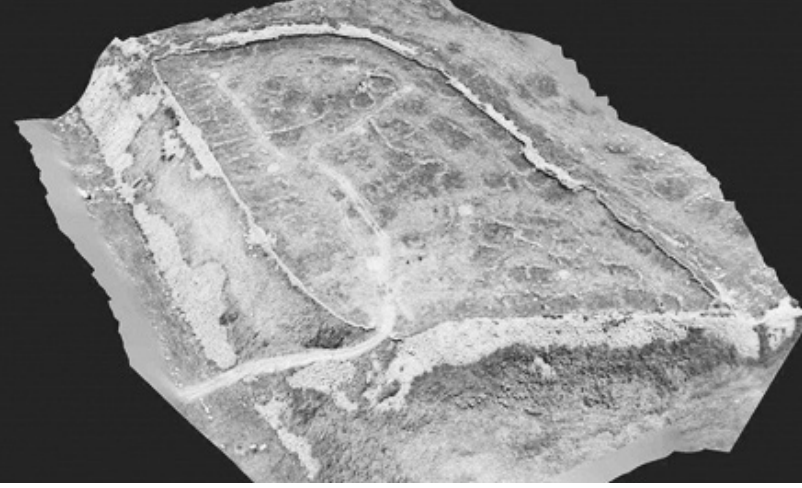
Resim 5: Bayramoğlu Kalesi.



Resim 6: Akçakale Adası Kalesi'nin planı.



Resim 7: Akçakale Adası Yerleşim Alanı planı.



Resim 8: Senger Tepe'nin 3D modellemesi.



Resim 9 Kayaaltı (Omega) Kalesi'nin havadan grnm.



Resim 10: Kuzupınarı Kalesi planı.



Resim 11: Kuzupınarı Kalesi'nin kuzeyden grnm.



Resim 12: Bellitepe-Doęu Kalesi'nin kuzeyden grnm.



Resim 13: Balçeşme-Kayınlık Kulesi.



Resim 14: Balçeşme-Şipşirik Kulesi.



Resim 15: Baleřme-Tekmezar Kulesi ve Yerleřimi'nin havadan grnm.



Resim 16: Baleřme-am Ormanı Eskiađ Arkeolojik Alanı.

EDİTÖR
DOÇ. DR. İHSAN KURTBAŞ

ARDAHAN DEĞERLEMELERİ -I-

SOSYO-POLİTİK, KÜLTÜREL VE İKTİSADİ BAĞLAMDA
DEĞERLER, POTANSİYELLER VE YAKLAŞIMLAR



EDİTÖR
DOÇ. DR. İHSAN KURTBAŞ

ARDAHAN DEĞERLEMELERİ -I-

SOSYO-POLİTİK, KÜLTÜREL VE İKTİSADİ BAĞLAMDA
DEĞERLER, POTANSİYELLER VE YAKLAŞIMLAR

Ahmet Kutsi Tecer'in, Anadolu'nun henüz keşfedilmemiş değerlerini hatırlatan o meşhur şiirine atıfla, '*orda bir yer var uzakta...*' demekten kendimizi alıkoyamıyoruz, konu Ardahan olunca... Coğrafi uzaklığının da beraberinde getirdiği, görece bir yalıtılmışlık içerisinde olan Ardahan ili ile ilgili pek az akademik çalışma vardır. Bu bakımdan, nice değer ve potansiyelleri henüz tam anlamıyla keşfedilmemiş ve kayda geçirilmemiş olan Ardahan'la ilgili yapılacak her türlü bilimsel çalışma, büyük önem taşımaktadır.

Bu bağlamda kitabın hazırlanmasındaki temel amacımız; Ardahan'ın kronik sorunlarının yakından incelenmesinin yanı sıra, ilin hâlen bakir sayılabilecek pek çok değerleri, varlıkları ve potansiyelleriyle ilgili geniş ve ayrıntılı bir bilimsel envanter oluşturabilmektir. Nitekim Ardahan, taşıdığı kadim birikimi ve gücüyle, ayrıca ekonomik, sosyal ve kültürel alandaki zenginlikleriyle, ülkemizin kalkınmış mekânlarından biri olmaya muktedir; geçmişten günümüze özü her daim gür, güzide bir Anadolu toprağıdır.

Ardahan siyaseti, tarih ve arkeolojisi, edebiyat ve kültürü, sosyo-ekonomisi, hayvancılığı ve arıcılığını konu alan ve değerlendiren 21 bilimsel makaleden oluşan bu kitap, bir şehir monografisidir. Ancak Ardahan ili, tarihi, yer altı ve yerüstü pek çok zenginlikleri ile tek bir kitapta, bütünüyle tüketilemeyecek ölçüde, geniş bir değer spektrumuna sahip olduğundan, "Ardahan Değerlemeleri I", serimizin ilk kitabıdır.

Yerel yöneticilerden, siyasal aktörlere, akademisyenlerden bürokratlara kadar çok farklı kesimlerin ilgisini çekebileceğine inandığımız bu kitabın, disiplinlerarası niteliği ile Ardahan'la ilgili önemli bir boşluğu dolduracağını düşünüyoruz.



NOBELBİLİMSELESERLER

NOBEL AKADEMİK YAYINCILIK EĞİTİM DANIŞMANLIK TİC. LTD ŞTİ.
Markasıdır.

Rasimpaşa Mah. Rıhtım Cad. Nemlizade Sok. Güleryüz Apt.
No:9 Daire:3 Kadıköy / İSTANBUL Tel-Faks: +90 216 418 20 10
nobel@nobelyayin.com|okuyucu@nobelyayin.com

www.nobelyayin.com

nobelyayin | nobelkitap | nobelcocuk | nobelyasam | nobelcocukyayin



9 786052 149928



ARDAHAN DEĞERLEMELERİ

-|-

Sosyo-Politik, Kültürel ve İktisadi Bağlamda Değerler, Potansiyeller ve Yaklaşımlar

Editör

Doç. Dr. İhsan Kurtbaşı

Yazarlar

Doç. Dr. İhsan Kurtbaşı
Adem Keser
Dr. Öğr. Üyesi Ali Haydar Soysüren
Dr. Öğr. Üyesi Ahmet Uyaniker
Emre Gezer
Dr. Öğr. Üyesi Sami Patacı
Dr. Öğr. Üyesi Özlem Oral Patacı
Dr. Öğr. Üyesi Hamza Kolukısa
Prof. Dr. Şüreddin Memmedli
Dr. Öğr. Üyesi İkrâm Çınar
Prof. Dr. Adem Üzümcü
Arş. Gör. Tarık Duran
Arş. Gör. Ramazan Taşçı
Prof. Dr. Ali Çımat
Dr. Öğr. Üyesi Güven Gürkan İnan
Dr. Öğr. Üyesi Arzu Kılıç
Prof. Dr. Berrin Filizöz
Arş. Gör. Dr. Mehmet Gür

Dr. Öğr. Üyesi Ömer Bilen
Dr. Öğr. Üyesi Abdullah Topcuoğlu
Dr. Öğr. Üyesi Kutay Üstün
Dr. Öğr. Üyesi Özlem Eştürk
Doç. Dr. Seymur Ağazade
Dr. Öğr. Üyesi Ertan Doğan
Arş. Gör. Ömer Atalay
Doç. Dr. Ötügen Senger
Öğr. Gör. Kemal Yazıcı
Doç. Dr. Aziz Gül
Doç. Dr. Mahir Murat Cengiz
Prof. Dr. Ahmet Güler
Dr. Selim Bıyık
Zir. Müh. Gökhan Kavak
Yük. Müh. Abdurrahman Aydın
Arş. Gör. Emre Uğurlutepe
Prof. Dr. Osman Kaftanoğlu



ARDAHAN DEĞERLEMELERİ -I- Sosyo-Politik, Kültürel ve İktisadi Bağlamda Değerler, Potansiyeller ve Yaklaşımlar

Editör: Doç. Dr. İhsan Kurtbaş

Bilimsel Eserler No. : 193
ISBN : 978-605-2149-92-8
Basım Sayısı : 1. Basım, Mart 2019

© Copyright 2019, NOBEL BİLİMSEL ESERLER SERTİFİKA NO.: 20779

Bu baskının bütün hakları Nobel Akademik Yayıncılık Eğitim Danışmanlık Tic. Ltd. Şti.ne aittir. Yayınevinin yazılı izni olmaksızın, kitabın tümünün veya bir kısmının elektronik, mekanik ya da fotokopi yoluyla basımı, yayımı, çoğaltımı ve dağıtımı yapılamaz. 'NOBEL BİLİMSEL ESERLER' Bir Nobel Akademik Yayıncılık markasıdır.

Genel Yayın Yönetmeni : Nevzat Argun -nargun@nobelyayin.com-
Yayın Koordinatörü : Gülfem Dursun -gulfem@nobelyayin.com-

Redaksiyon : Samet Tekin -samet@nobelyayin.com-
Sayfa Tasarım : Leyla Kurt -leyla@nobelyayin.com-
Kapak Tasarım : Mehtap Yürümez -mehtap@nobelyayin.com-
Baskı ve Cilt : Atalay Matbaacılık / Sertifika No.: 15689-
Büyük Sanayi 1 Cad. Elif Sok. No.:7/236-237 İskitler / ANKARA

Kütüphane Bilgi Kartı

Kurtbaş, İhsan.

ARDAHAN DEĞERLEMELERİ -I- Sosyo-Politik, Kültürel ve İktisadi Bağlamda Değerler, Potansiyeller ve Yaklaşımlar / İhsan Kurtbaş

1. Basım. XXII+ 532 s. 16x23,5 cm. Kaynakça var, dizin yok.

ISBN: 978-605-2149-92-8

1. Siyaset 2. Kültür 3. Ekonomi 4. Ardahan

Genel Dağıtım

ATLAS AKADEMİK BASIM YAYIN DAĞITIM TİC. LTD. ŞTİ.

Adres: Bahçekapı mh. 2465 sk. Oto Sanayi Sitesi No:7 Bodrum Kat Şaşmaz-ANKARA - siparis@nobelyayin.com-

Telefon: +90 312 278 50 77 - **Faks:** 0 312 278 21 65

E-Satış: www.nobelkitap.com - www.atlaskitap.com - **Bilgi:** esatis@nobelkitap.com - info@atlaskitap.com

Dağıtım ve Satış Noktaları: Alfa Basım Dağıtım, Ana Basım Dağıtım, Arasta, Arkadaş Kitabevi, Başarı Dağıtım, D&R mağazaları, Dost Dağıtım, Güneş Dağıtım, Kitapsan, Nezh Kitabeveleri, Prefix, Remzi Kitabeveleri, TveK Mağazaları

SUNUŞ

Üniversiteler, toplumların teknik ve insanî düzeydeki beklenti ve ihtiyaçlarını karşılamak üzere bilgiyi üreten, ürettiği bilgiyi işleyerek, bölgesi, ülkesi ve insanlık için anlamlı ve yararlı çıktılara dönüştüren bilimsel merkezlerdir. Ardahan Üniversitesi, hedef olarak Kafkasya, Orta Asya ve Uzak Doğu'ya açılan bir bilim kapısı olmayı, kendi hinterlandındaki bu geniş coğrafyanın ihtiyaçlarını gözeterek bilimsel faaliyetler yapmayı, işbirlikleri geliştirmeyi ve bölgesel kalkınmada içinde bulunduğu coğrafyanın ufku olmayı misyon edinmiş bir üniversitedir. Bu misyon doğrultusunda Üniversitemiz, fikri ve vicdanı hür, milli ve kültürel değerlerine bağlı, eleştirel düşünen, girişimci, başarılı ve üstün nitelikli bireyler yetiştirme hedefi doğrultusunda, hitap ettiği coğrafyanın potansiyellerini açığa çıkararak, katma değerler üretme yolunda emin adımlarla ilerlemektedir.

Bu doğrultuda kuruluşundan bu yana henüz on bir yıl geçmiş olan Üniversitemiz, bir yandan güçlü bir fizikî alt yapı oluşturmaya çalışırken, öte yandan özgür çalışma ortamı içerisinde, çalışanlarının mensup olmaktan gurur duyduğu, niceliksel ve niteliksel bakımdan yetkin akademik kadrosuyla eğitim/öğretim faaliyetlerine başarıyla devam etmektedir. Bu kapsamda, küreselleşen dünyayı iyi okuyup, bölgemizin ve ülkemizin gerçeklerini göz ardı etmeden, kalite odaklı araştırma ve projeler üretmenin, patent çalışmaları yapmanın gayreti içinde olan Üniversitemiz; şehirle bütünlük bir şekilde, kamu ve özel sektör işbirliğini sağlayarak, bilgiyi teknolojiye dönüştürmeye odaklanmıştır. Bu hedef çerçevesinde, Üniversitemiz, ilimizin, bölgemizin ve uzandığı coğrafyanın geliştirilmeye açık somut/soyut zenginliklerini gün yüzüne çıkarmaktadır. Kanaatimce Ardahan gibi kadim bir ilimizin, bilimsel olarak etraflıca incelenmesi için Üniversitemiz, önemli bir ortam sağlamaktadır.

Tarihsel düzeyde, Üniversitemize adını veren Ardahan ilimiz, geçmişte Türklerin Anadolu'ya giriş ve geçit kapısı iken; günümüzde Kafkasya ve Orta Asya'ya açılan kapımız olma özelliği ile jeopolitik önemini korumaktadır. Açılması beklenen Bakü-Tiflis-Kars demiryolu ve Borçka'da inşası planlanan Muratlı Gümrük Kapısı ile birlikte, Ardahan ve çevresi, ülkemiz açısından stratejik bir öneme sahip olmasının yanı sıra; muazzam düzeyde turistik ve lojistik fırsatlarıyla öne çıkmaktadır. Ekonomik açıdan, sahip olduğu et, süt, tereyağı, kaşar ve bal gibi hayvansal ürünler göz önünde bulundurulduğunda, Ardahan, yapılacak yeni yatırımlarla, sosyo-ekonomik kapasitesi açığa çıkarılması gereken güzide bir ilimizdir. Sosyal düzeyde ise; örf, adet, gelenek, görenek ve folklorik zenginlikleri ile pek çok kıymeti bünyesinde taşıyan Ardahan'ın yerel kaynaklarının bilimsel bilgiler ışığında incelenip, ekonomik ve toplumsal bir kıymete dönüştürülmesi konusunda Üniversitemizin, sorumlu kurumların başında geldiği bir gerçektir.

Bu bağlamda, Üniversitemiz üzerine düşen görevi yerine getirme hususunda, somut projeler üreterek önemli katkılar sağlamaktadır. Nitekim bugüne kadar gerçekleştirdiği birçok bilimsel etkinliğin yanı sıra; Üniversitemizin 10-12 Ekim 2018 tarihlerinde düzenlemiş olduğu I. Uluslararası Siyaset ve Sosyal Bilimler Sempozyumu, bu vizyonun bir tezahürü olarak alanındaki önemli bir boşluğu doldurmuştur. Sempozyumun ana teması olan Ardahan Değerlemeleri başlığı altındaki çalışmaların toplandığı bu kitap, ilimizin sosyal, kültürel, ekonomik ve siyasi yapısıyla ilgili kapsamlı ve özgün bilgilerin ortaya çıkmasını sağlayan ilk 'derleme kitap' olma özelliğini taşımaktadır. Üniversitemizin ön ayak olduğu bu kıymetli çalışmanın, ilgili okurlara yarar sağlamasını içtenlikle temenni ederim.

Prof. Dr. Mehmet Biber
Ardahan Üniversitesi Rektörü

EDİTÖRDEN

Anadolu folkloru ile ilgili önemli çalışmalar yapmış olan şair Ahmet Kutsi Tecer'in, Anadolu'nun henüz keşfedilmemiş değerlerine ilişkin, belli bir yakınma içeren, o meşhur şiirine atıfla, '*Orda bir yer var uzakta...*' demekten kendimizi alıkoyamıyoruz, konu Ardahan olunca... Coğrafi uzaklığının da beraberinde getirdiği, görece bir yalıtılmışlık içerisinde olan Ardahan ile ilgili pek az akademik çalışma vardır. Bu bakımdan, nice değer ve potansiyelleri henüz tam anlamıyla keşfedilmemiş ve kayda geçirilmemiş olan Ardahan'la ilgili yapılacak her türlü bilimsel çalışmanın, çok kritik bir önemi haiz olduğunu düşünüyorum. Bununla birlikte, geniş bir perspektifi gerektirebilecek bu tür çalışmaların yapılması; ilin tarihsel, sosyolojik ve ekonomik açıdan yeniden inşası için gerekli hamleleri tetikleyebilecek ve uzun vadede toplumsal bellek oluşturabilecek bir potansiyel taşımaları bakımından, oldukça büyük değer taşımaktadır.

Bu çerçevede münferit çalışmaların ötesinde, Ardahan'la ilgili kapsamlı bir envanter oluşturma düşüncemiz; aslında nice zamandır köklü bir şekilde içimizde yer etmiş idi. Sözü edilen bu arzumuzu gerçekleştirebilme mecralarımızdan biri, 10-12 Ekim 2018 tarihinde Üniversitemiz ev sahipliğinde gerçekleştirdiğimiz I. Uluslararası Siyaset ve Sosyal Bilimler Sempozyumu oldu. Elinizdeki bu kitap, sözünü ettiğim I. Uluslararası Siyaset ve Sosyal Bilimler Sempozyumu'nun 'Ardahan Değerlemeleri' adlı kategorisinde sunulmuş olan ve hakem değerlendirmesinden geçmiş makalelerden yapılan bir 'seçki' niteliğindedir.

Kitabın hazırlanmasındaki temel hedefimiz; siyasetinden ekonomisine, edebiyat ve kültüründen hayvancılığına kadar, Ardahan'ın pek çok farklı boyutunun bilimsel şekilde ele alınmasıdır. Öncelikli amacımız ise; Ardahan'ın kronik sorunlarının yakından incelenmesinin yanı sıra, ilin hâlen bakir sayılabilecek pek çok değer, varlık ve potansiyelleriyle ilgili geniş ve ayrıntılı bir bilimsel kaynak oluşturabilmektir. Nitekim Ardahan, taşıdığı kadim birikimi ve gücüyle, ayrıca ekonomik, sosyal ve kültürel zenginlikleriyle, ülkemizin kalkınmış mekânlarından biri olmaya muktedir; geçmişten günümüze özü her daim gürr, kıymetli ve güzide bir Anadolu toprağıdır.

Tarihsel açıdan Ardahan'daki Türk varlığı, M.Ö. 720 yılında bir Türk kavmi olan Kıpçaklar'ın ataları olan Kimmerler'e dek uzanır. Şehir, adını 628 yılında Hazar Türklerinin bir kolu olan Arda Türklerinin eline geçmesinden

sonra almıştır. 1069’da Alparslan tarafından fethedilerek Selçuklu Devleti’nin egemenliğine giren Ardahan, 1551 yılında ise Osmanlı İmparatorluğu’na katılmıştır. 1828-1855 yıllarında Kars ve Batum ile birlikte savaş tazminatı olarak Ruslar’a bırakılan Ardahan; 40 yıl sonra, 1918 yılında Osmanlı İmparatorluğu’na iade edilmiştir. Ancak bundan altı ay sonra, Mondros Ateşkes Anlaşması’yla Ermeni ve Gürcülerin işgaline uğramış, ardından 23 Şubat 1921’de düşman işgalinden kurtarılmıştır. Yakın tarihimizde, 7 Temmuz 1921’de vilayet yapılan Ardahan, 1926 yılında ilçe yapılarak Kars’a bağlanmış; 1992 yılında ise tekrar il statüsüne kavuşmuştur. Bu çerçevede Türklerin Anadolu’ya giriş kapısı olan Ardahan, yaklaşık olarak 3 bin yıldır, Türk milletinin şanlı tarihinin kadim bir parçasıdır. Turistik açıdan, ekonomik, kültürel, folklorik, coğrafi ve turistik bakımdan, ülkemizin potansiyel zenginliği oldukça fazla olan illerinden biridir. Neticede pek çok kıymeti bünyesinde bulunduran Ardahan ilini, burada bütün boyutlarıyla ifade edebilmem mümkün olmayacağından, kitabın adının yansıttığı ve çalışmanın üzerine inşa olunduğu temel formülasyonu, aşağıda üç madde altında, kısaca, özetlemek isterim.

İlk olarak, ‘Ardahan **Değerlemeleri**’ başlığında ‘değerleme’ kelimesine bir açıklık getirmek isterim. Değerleme kavramı literatürde, maddi kıymetlerin vergi kanunlarında gösterilen gün ve zamanlardaki değerlerinin saptanması işlemidir. Hukuki açıdan değerlendirme, ‘kıymet takdiri’ anlamında kullanılmaktadır. Gündelik dilde ise, bir malın değerini belirlemek, takdir, değer biçme ve değerlendirmeye yargıda bulunma gibi anlamlara gelmektedir. Bu çerçevede ‘değerleme’ tabiri, Ardahan ilinin yer altı ve yer üstü varlıklarının tespitine hizmet edebilecek akademik yaklaşımları vasıflandırmak üzere kullanılmıştır. Bu çerçevede disiplinlerarası çalışmaları gerektirecek böylesi bir girişim; pek çok kişinin gözünden Ardahan’ın varlık ve potansiyellerine ilişkin bir takım spesifik değerlemelerin sistematik bir sentezinin yapılmasını gerektirir.

İkinci olarak, kitabın alt başlığında, **Değerler, Potansiyeller ve Yaklaşımlar** şeklinde üç ana kavram yer almaktadır. Bu kavramlar, makalelerin içeriğine ve niteliğine uygun olarak belirlenmiştir. *Değerler* kavramı, Ardahan’ın sahip olduğu maddi ve manevi varlıklarını ele alan çalışmaları işaret etmek için tercih edilmiştir. *Potansiyeller* kavramı, Ardahan’ın hâlihazırda görünür olan ve gelecekte açığa çıkarılabilecek gizil güçlerini ifade etmek için kaleme alınan makaleleri yansıtmaktadır. *Yaklaşımlar* kavramı ise, yazarların tespit ettiği Ardahan’a ilişkin sorunlara, çözüm önerilerine ve kişisel yaklaşımlara atfen kullanılmıştır. Dolayısıyla Ardahan’ın siyaseti, tarihi ve arkeolojisi, edebiyatı ve kültürü, sosyo-ekonomisi, hayvancılığı ve arıcılığını ele alarak çeşitli değerlendirmelerde bulunan bu kitap; bir nevi bir şehir monografisidir.

Üçüncü olarak, kitabın başlığında bir numaralandırmaya gidilerek 'Ardahan Değerlemeleri I' ifadesi kullanılmıştır. Buradaki maksadımız; bu çalışmada eksik bırakmış olabileceğimiz bazı hususları, serinin sonraki çalışmalarında telafi yoluna gidebilme hakkımızı saklı tutmaktır. Nitekim Ardahan ili, geniş bir perspektifle, etraflıca, ele alınmayı gerektiren pek çok varlık ve potansiyeli ile tek bir kitapta bütünüyle tüketilemeyecek ölçüde geniş bir değerler spektrumuna sahiptir. Böylesi bir zenginliğin ancak uzun vadeli ve uzun erimli çalışmalarla ortaya çıkarılabileceğine ve serimlenebileceğine inanıyoruz.

Burada bu yazıyı sonlandırırken; kitap fikrinin ortaya çıktığı ilk andan itibaren, engin birikim ve tecrübeleri ile bize yol gösteren, cesaretlendiren ve bizlerden hiçbir desteği esirgemeyen Ardahan Üniversitesi Rektörü, Sayın Prof. Dr. Mehmet Biber Hocamız'a en içten teşekkür ve şükranlarımı sunuyorum.

Yerel yöneticilerden, siyasal aktörlere; akademisyenlerden bürokratlara kadar çok farklı kesimlerin ilgisini çekebileceğine inandığımız bu kitabın, disiplinlerarası niteliği sayesinde, Ardahan'la ilgili önemli bir boşluğu dolduracağını düşünüyoruz.

Doç. Dr. İhsan Kurtbaş

İÇİNDEKİLER

Sunuş.....	III
Editörden.....	V

ARDAHAN SİYASETİ

BÖLÜM 1

SİYASİ MESELE TEMELLİ OY VERME DAVRANIŞI VE SEÇMEN TERCİH VE KARARLARININ OLUŞMASINDA REEL SORUNLARIN ETKİSİ ÜZERİNE BİR ARAŞTIRMA Ardahan İli Örneği

Doç. Dr. İhsan Kurtbaş

Özet.....	3
Giriş.....	5
1. Araştırmanın Metodolojisi	7
2. Araştırma Bulgularının Analizi Ve Değerlendirilmesi.....	9
2.1. Sosyodemografik Özellikler	10
2.2. Genel ve Yerel Sorun Algısı	12
2.2.1. Ekonomi, İşsizlik ve Yoksulluk Sorunu	16
2.2.2. Altyapı Sorunları ve Geri Kalmışlık Sorunu (%27,0).....	18
2.2.3. Terör Sorunu.....	22
2.2.4. Tarım Ve Hayvancılık Politikalarıyla İlgili Sorun.....	22
2.2.5. Siyaset Ve Siyasal Aktörlerle İlgili Sorunlar.....	25
2.2.6. Eğitim Sorunu	27
2.2.7. Diğer Sorunlar.....	29
2.3. Siyasal Tercihlerin Oluşmasına Etki Eden Faktörler Üzerine Kısa Bir Betimleme	29
2.3.1. Siyasal Bilgi/Bilinç Düzeyi ve Siyasal Tercihlerin Oluşmasında Reel Sorunların Etkisi.....	31

2.3.2. Seçmenlerin Kararlarının Netleşme Zamanı Üzerinden Bağlamsal Bir Değerlendirme	32
Sonuç.....	37
Kaynakça.....	41

BÖLÜM 2

SOSYAL MEDYA VE SİYASAL KATILIM İLİŞKİSİ: Ardahan İli Örneğinde Üniversite Gençliği Üzerine Bir Araştırma

Adem Keser

Özet	43
Giriş.....	44
1. Siyasal İletişim Süreci	46
2. Sosyal Medya Ve Sosyal Medyanın Özellikleri	48
2.1. Sosyal Medyanın Araçları	49
2.2. Sosyal Medya ve Geleneksel Medyanın Karşılaştırılması	50
2.3. Dijital Aktivizm.....	51
2.4. İfade Özgürlüğü Alanı Olarak Sosyal Medya.....	52
2.5. Siyaset ve Sosyal Medya.....	54
3. Yöntem.....	56
3.1. Hipotezler.....	57
3.2. Bulgular	58
3.2.1. Katılımcıların Sosyo-Demografik Özellikleri ve Siyasete İlgili Düzeyleri.....	58
3.2.2. Katılımcıların Bir Önceki Milletvekili Genel Seçimlerinde (1 Kasım 2015) Oy Kullanma Durumu ve Oy Verdikleri Partiye Olan Bağlılık Düzeyi.....	59
3.2.3 Katılımcıların Gelecekte Aktif Siyasette Görev Alma Düzeyi.....	61
3.2.4. Katılımcıların Sosyal Medya Kullanım Sıklığı ve Sosyal Medya Kullanım Süreleri	62
3.2.5. Katılımcıların Sosyal Medya Üzerinden Siyasal Bir Gruba, Etkinliğe Üye Olma ve Siyasal Gösteri, Miting veya Eyleme Katılma Düzeyi	63
3.2.6. Katılımcıların Sosyal Medyada Politik Tartışmalara Girme ve Politik Paylaşımlarda Bulunma Düzeyi ve Sosyal Medyada Politik Varlık Göstermeme Sebepleri	64
3.2.7. Katılımcıların Cinsiyete Göre Sosyal Medya ve Siyaset ile İlgili Görüşlerinin Farklılaşma Düzeyi	66

3.2.8. Katılımcıların Sosyal Medya ve Siyaset ile İlgili Görüşlerinin Siyasete İlgili Düzeyine Göre Farklılaşma Düzeyi	68
Sonuç.....	70
Kaynakça	72

BÖLÜM 3

ARDAHAN HALKEVİ DENEYİMİ: Miyon ile Gerçeklik Arasındaki Mesafe

Dr. Öğr. Üyesi Ali Haydar Soysüren, Dr. Öğr. Üyesi Ahmet Uyaniker

Özet	75
Giriş.....	77
1. Kuruluş Ve Misyon	78
1.1. Ardahan Halkevi'nin Kuruluşu.....	81
2. Yıllara Yayılan Atalet	84
2.1. Kadro Sorunu	87
2.2. Mali Zayıflığın Girdabında	92
2.3. Yıllara Yayılan Mekan Sorunu.....	96
Sonuç.....	103
Kaynakça	105
EKLER (Belge Örnekleri).....	109

ARDAHAN'IN TARİH VE ARKEOLOJİSİ

BÖLÜM 4

YENİ ARAŞTIRMALARIN SONUÇLARINA GÖRE ARDAHAN'IN ARKEOLOJİK BULUNTULARI

Dr. Öğr. Üyesi Sami Patacı

Özet	119
Giriş.....	120
1. Merkez İlçe Arkeolojik Buluntuları	121
1.1. Ölçek-Kalecik Tepesi Kalesi ve Yerleşimi.....	122
1.2. Ölçek-Kuzey Kalesi.....	122
1.3. Gölgeli Kalesi.....	123

1.4. Glgeli-Gneybatı Kalesi ve Yerleşimi.....	124
1.5. Glgeli Yüksek Yayla Arkeolojik Alanı.....	125
1.6. Samanbeyli Savunma Yapısı.....	125
1.7. Hasky ksek Yayla Arkeolojik Alanı.....	126
1.8. Hasky Gzетleme Kulesi	126
1.9. Beşiktaş Kalesi, Yerleşimi ve Kurganları	127
1.10. Sulakyurt Demir Çağı ve Orta Çağ Seramik Buluntuları Alanı.....	128
1.11. Çağlayık-Doğru Savunma Yapısı	128
1.12. Çağlayık-Kuzeydoğru Kalesi.....	129
1.13. Bayramođlu Kalesi.....	130
1.14. Bađdaşan Savunma Yapısı	131
2. ıldır İlesi Arkeolojik Buluntuları	132
2.1. Akakale Adası ren Yeri.....	132
2.2. Senger Tepe Kalesi (Sur ile Gclendirilmiş Mevsimlik Yerleşimi).....	134
2.3. Semiha Şakir ksek Yayla Yerleşimi ve Ađılı.....	136
2.4. Kotanlı Eskiađ Arkeolojik Alanı	136
2.5. Dođankaya Demir Çağı ve Orta Çağ Seramik Buluntuları Alanı.....	137
2.6. Şeytan Kalesi Eskiađ Seramik Buluntuları	137
3. Gle İlesi Arkeolojik Buluntuları	138
3.1. Kayaaltı (Omega) Kalesi	138
3.2. Kprl ksek Yayla Arkeolojik Alanı	139
3.3. obanky Kalesi ve Yerleşimi	139
3.4. obanky Hyđ	140
3.5. Kuzupınarı Kalesi ve Yerleşimi	141
3.6. Bellitepe-Batı Kulesi	143
3.7. Bellitepe-Doğru Kulesi ve Eskiađ Ađılı.....	144
3.8. Bellitepe Kalesi	145
3.9. Baleşme-Kaynıklık Kulesi	146
3.10. Baleşme-Şipsirik Kulesi.....	147
3.11. Baleşme-Tekmezar Kulesi ve Yerleşimi.....	148
3.12. Baleşme-am Ormanı Eskiađ Arkeolojik Alanı	148
3.13. Durucasu-Şimşimik Kalesi	149
Sonuç.....	150
Kaynaka.....	152
Resimler	154

BÖLÜM 5
ARDAHAN'DA TARİHÎ BİR CAMİ:
Suhara Köyü Camii

Dr. Öğr. Üyesi Özlem Oral Patacı

Özet	165
Giriş	167
1. Çıldır Tarihi Hakkında Genel Bilgi	168
2. Suhara Köyü Camii Mimari Özellikleri	170
3. Suhara Köyü Camii'nin Tarihî Geçmişi ve Tarihlendirilmesi	173
Sonuç	179
Kaynakça	181
Fotoğraflar ve Çizimler	182

BÖLÜM 6
POSOF'TA KURULAN ATABEK DEVLETİ'NİN DIŞ POLİTİKASI

Emre Gezer

Özet	191
Giriş	192
I. Kuruluş Döneminde Atabek Devleti'nin Dış Politikası	194
II. Bağımsızlık Döneminde Atabek Devleti'nin Dış Politikası	197
III. Zayıflama Döneminde Atabek Devleti'nin Dış Politikası	202
IV. Yıkılış Döneminde Atabek Devleti'nin Dış Politikası	205
Sonuç	209
Kaynakça	211

ARDAHAN'IN EDEBİYAT VE KÜLTÜRÜ

BÖLÜM 7
ÂŞIK CİNASÎ'NİN ŞİİRLERİNDE ARDAHAN

Dr. Öğr. Üyesi Hamza Kolukısa

Özet	215
Giriş	216
1. Âşık Cinasî Kimdir?	218

2. Âşık Cinası'nın Şiirlerinde Ardahan	219
Sonuç	237
Kaynakça	238

BÖLÜM 8
1894 YILI TİFLİS'İN GÜRCÜCE İVERİA GAZETESİNDE
ARDAHAN SANCAĞINA YOLCULUK İZLENİMİ

Prof. Dr. Şureddin Memmedli

Özet	239
Giriş	240
1. Ön Bilgiler	240
2. Ardahan'ın Coğrafi Konumu Hakkında	241
3. Gökdağ Hakkında	243
4. Göller Hakkında	243
4.1 Aktaş/Hozapın Gölü	243
4.2. Çıldır Gölü	244
5. Taşköprü Hakkında	245
6. Köyler Hakkında	246
6.1. Akçakale	246
6.2. Çamdıra	246
6.3. Cala	247
6.4. Cambaz	247
6.5. Taşbaşı	248
7. Çıldır Terekeme Ailesinde Misafirlik	248
8. Kör İsmail'in Mertliği	250
9. Kiliseler Hakkında	251
10. Coğrafi İsimlerin Yorumu	252
Sonuç	254
Kaynakça	255

BÖLÜM 9
BİR POSOF MASALININ ETNOPEDAGOJİK YÖNDEN İNCELENMESİ:
Tilkiyle Nine

Dr. Öğr. Üyesi İkrâm Çınar

Özet	257
Giriş	258
1. Etnopedagoji	259
1.1. Etnopedagojinin Etkili Aracı: Masal	260
1.2. Değer Ve Değerler Eğitimi	261
2. Yöntem	262
2.1. Masal Hakkında	262
3. Bulgular Ve Yorum	263
Sonuç	268
Kaynakça	269
Ek-1. Masal	270

ARDAHAN'IN SOSYO-EKONOMİSİ

BÖLÜM 10
ARDAHAN İLİNİN SOSYO-EKONOMİK DURUMU VE GÜRCİSTAN İLE DIŞ
TİCARETİNİN 2010-2017 DÖNEMİNDEKİ GELİŞİMİ

Prof. Dr. Adem Üzümcü

Özet	275
Giriş	276
1. Ardahan İlinin Sosyo-Ekonomik Durumu	278
2. Gürcistan Ekonomisi ve Gürcistan-Türkiye Dış Ticaretinin Gelişimi	289
3. Ardahan İlinin 2010-2017 Döneminde Dış Ticaretinin Gelişimi	291
4. Ardahan İlinin 2010-2017 Döneminde Gürcistan İle Dış Ticaretinin Gelişimi ve Özellikleri	297
Sonuç	304
Kaynakça	306

BÖLÜM 11
ARDAHAN İLİNE YAPILAN KAMU YATIRIMLARININ
ETKİNLİKLERİNİN VERİ ZARFLAMA ANALİZİ
(VZA) YÖNTEMİYLE DEĞERLENDİRİLMESİ

Arş. Gör. Tarık Duran & Arş. Gör. Ramazan Taşcı & Prof. Dr. Ali Çımat

Özet	309
Giriş	311
1. Yöntem	311
1.1. Veri Zarflama Analizi ve Etkinlik Ölçüm Yönteminin Seçilmesi	311
1.2. Veri Zarflama Analizine İlişkin Teorik Çerçeve	312
1.3. Karar Verme Birimleri (KVB) ve Girdi-Çıktı Değişkenlerinin Seçilmesi	314
2. Bulgular	316
Sonuç	320
Kaynakça	323

BÖLÜM 12
BİLİMSEL ARAŞTIRMA YÖNTEMLERİNİN ÜNİVERSİTE
SANAYİ İŞBİRLİĞİNİN GELİŞTİRİLMESİNDEKİ ROLÜ
Ardahan İli Örneği

Dr. Öğr. Üyesi Güven Gürkan İnan

Özet	325
Giriş	326
1. Üniversite-Sanayi İşbirliği	327
2. Üniversite-Sanayi İşbirliği Kanalları	330
3. Bilimsel Araştırma Yöntemleri	333
4. Ardahan İli Özelinde Üniversite-Sanayi İşbirliği Modeli	335
Sonuç	341
Kaynakça	343

BÖLÜM 13
MARKALAŞMADA TEMEL ADIM:
Marka Tescili ve Ardahan

Dr. Öğr. Üyesi Arzu Kılıç & Prof. Dr. Berrin Filizöz

Özet	347
Giriş	348
1. Marka	349

2. Marka Türleri	352
3. Marka Tescili	353
4. Ardahan; Genel Ekonomik Ve Marka Tescil Durumu	354
5. Araştırma Amacı, Yöntem Ve Kısıtlar	358
6. Bulgular	359
Sonuç	363
Kaynakça	365

BÖLÜM 14
POSOF'UN TRA2 BÖLGESİ İÇİNDEKİ YERİ VE GELİŞME EKSENLERİ
BAĞLAMINDA KALKINMA PROJELERİNİN GELİŞTİRİLMESİ

Ar. Gör. Dr. Mehmet Gür & Dr. Öğr. Üyesi Ömer Bilen &
Dr. Öğr. Üyesi Abdullah Topcuoğlu & Dr. Öğr. Üyesi Kutay Üstün

Özet	367
1. Posof İlçesinin TRA2 Bölgesindeki Yeri ve Mevcut Durumu	369
1.1. Konumu, Coğrafyası ve İklimi	369
1.2. Tarihçesi	370
1.3. Demografik Yapısı	371
1.4. Ekonomik Yapı	371
1.5. Tarım, Hayvancılık ve Arcılık	372
1.6. Doğal Yapı ve Turizm	374
2. TRA2 2014-2203 Bölge Planı Vizyonu ve Gelişme Eksenleri	377
3. Araştırma Yöntemi Ve Sonuçlar	379
3.1. Kantitatif Araştırma Sonuçları	380
3.2. Kalitatif Araştırma Sonuçları	382
4. POSOF için Önerilen Kalkınma stratejileri ve Projeleri	385
Sonuç	388
Kaynakça	390

ARDAHAN HAYVANCILIĞI

BÖLÜM 15

ARDAHAN İLİ BÜYÜKBAŞ HAYVANCILIK SEKTÖRÜ MEVCUT DURUM SORUNLAR VE ÇÖZÜM ÖNERİLERİ

Dr. Öğr. Üyesi Özlem Eştürk & Doç. Dr. Seymur Ağazade

Özet	393
Giriş	395
1. Türkiye’de Büyükbaş Hayvancılık	397
2. Ardahan İlinde Büyükbaş Hayvancılığın Mevcut Durumu	402
3. Materyal ve Yöntem	404
4. Araştırma Bulguları	405
Kaynakça	415

BÖLÜM 16

ARDAHAN YÖRESİNDEN MEVSİMSSEL OLARAK TOPLANAN SÜT VE KAŞAR PEYNİRİ ÖRNEKLERİNDE AFLATOKSİN M1 DÜZEYLERİNİN ARAŞTIRILMASI

Dr. Öğr. Üyesi Ertan Doğan

Özet	417
Giriş	418
1. Materyal ve Metot	422
1.1. Materyal	422
1.1.1. Süt Numuneleri	422
1.1.2. Kaşar Peyniri Numuneleri	422
1.1.3. Aflatoksin M1 ELISA Test Kiti	423
1.1.4. Süt Numunelerinin Analize Hazırlanması	423
1.1.5. Peynir Numunelerinin Analize Hazırlanması	423
1.2. Metot	424
2. Bulgular	424
2.1. Yaz Dönemi Toplanan Süt ve Kaşar Peynirlerine Ait Analiz Sonuçları	424
2.2. Sonbahar Dönemi Toplanan Süt ve Kaşar Peynirlerine Analiz Sonuçları	424
2.3. Kış Dönemi Toplanan Süt ve Kaşar Peynirlerine Ait Analiz Sonuçları	425
2.4. İlkbahar Dönemi Toplanan Süt ve Kaşar Peynirlerine Ait Analiz Sonuçları	425

Sonuç.....	426
Kaynakça.....	435

BÖLÜM 17
ARDAHAN İLİ GÖLE İLÇESİ BÜYÜKBAŞ
HAYVANCILIK SEKTÖRÜNÜN SWOT ANALİZİ İLE DEĞERLENDİRİLMESİ

Arş. Gör. Ömer Atalay & Doç. Dr. Ötügen Senger

Özet.....	439
Giriş.....	440
1. Türkiye’de Büyükbaş Hayvancılık.....	441
1.1. Göle İlçesinde Büyükbaş Hayvancılık.....	443
2. Literatürde Büyükbaş Hayvancılık Sektörünün Swot Analizi İle Değerlendirilmesi	447
3. Materyal	449
4. Metot.....	450
5. Araştırma Bulguları.....	450
5.1. SWOT Analizi.....	461
Sonuç.....	465
Kaynakça.....	467

ARDAHAN ARICILIĞI

BÖLÜM 18
ARDAHAN ARICILIĞININ POTANSİYELİ

Kemal Yazıcı

Özet.....	471
Giriş.....	472
1. Ardahan’da Arıcılık Neden Önemlidir?	474
1.1. Arı Irkı.....	474
1.2. Koloni Sayısı.....	475
1.3. Ana Arı Üretimi.....	477
1.4. Meralar ve Mera Kapasiteleri.....	477
2. Ardahan’ın Organik Bal Üretimi Açısından Önemi	478
Sonuç.....	480
Kaynakça.....	481

BÖLÜM 19
ARDAHAN İLİ ARICILIK İŞLETMELERİNDE
KOLONİ YÖNETİMİNDE YAPILAN BAŞLICA YANLIŞLIKLAR

Doç. Dr. Mahir Murat Cengiz

Özet	483
Giriş	484
1. Eğitim Yetersizliğinin Yetiştiricilerin Koloni Bakım ve Yönetim Uygulamalarına Yansımaları	485
1.1. Popülasyon Kontrolü	486
1.1.1. İki Ana Arılı Koloni Yönetim Sistemi	488
1.1.2. Koloni Destek Sistemi	490
1.1.3. Paket Arı Sistemi	491
1.1.4. Ana Arı Hapsi	492
1.2. Mera Kullanımı	493
1.3. Damızlık Kullanımı	494
1.4. Arı Beslemesi	495
1.5. Arı Sağlığı	500
1.6. Yanlış ve Bozuk Petek Kullanımı	501
1.7. Kışlatma	501
2. Örgütlenme ve Ürünlerin Değerlendirilmesi	503
Sonuç	503
Kaynakça	504

BÖLÜM 20
KAFKAS BAL ARISI GEN MERKEZİ VE KORUNMASI İÇİN ALTERNATİF
YÖNTEMLER

Doç. Dr. Aziz Gül & Doç. Dr. Mahir Murat Cengiz & Öğr. Gör. Kemal Yazıcı

Özet	507
GİRİŞ	508
1. Kafkas Bal Arısı Gen Merkezi Ve Korunması İçin Alternatif Yöntemler	510
1.1 Kafkas İzole Alanları İçerisinde Islah Çalışmaları Yapılmalı	510
1.2 Yapay Tohumlama Çalışmalarına Yer Verilmeli	511
1.3 Elde Edilen Genetik Materyaller Dondurularak Korunmalı	512
SONUÇ	514
KAYNAKÇA	516

BÖLÜM 21
ARDAHAN YÖRESİ ARISININ
(*Apis mellifera caucasica* G.) ANADOLU VE DİĞER BAZI ARI IRKLARI İLE
MORFOLOJİK, DAVRANIŞ, PERFORMANS VE ÜREME ÖZELLİKLERİ
YÖNÜNDE KARŞILAŞTIRILMASI

Prof. Dr. Ahmet Güler & Öğr. Gör. Kemal Yazıcı & Dr. Selim Bıyık &
 Zir. Müh. Gökhan Kavak & Zir. Yük. Müh. Abdurrahman Aydın &
 Arş. Gör. Emre Uğurlutepe & Prof. Dr. Osman Kaftanoğlu

Özet	520
Giriş.....	521
1. Materyal ve Metot.....	522
2. Bulgular	523
2.1. Performans ve Davranışı	523
2.1.1. Avantajları	523
2.1.2. Dezavantajları	524
2.2. Morfolojik Yönden Genel Karakterizasyonu	525
Sonuç.....	529
Kaynakça	531

